

Le contrôle et la portée de la Convention sur le Commerce International des Espèces de Faune et de Flore Sauvages Menacées d'Extinction (CITES) en matière de commerce intérieur - un bref survol des précédents cas rencontrés portant sur régulation des marchés nationaux

March 2010

Le but de la Convention sur le Commerce International des Espèces de Faune et de Flore Sauvages Menacées d'Extinction (CITES) est de s'assurer que le commerce international d'espèces d'animaux et de plantes sauvages ne menace pas leur survie. La CITES est mise en œuvre à travers le contrôle du commerce international, notamment à l'aide de la politique et des réglementations nationales. Cependant, dans les cas critiques et particulièrement inquiétants en terme de conservation, ou quand les mesures principales de la convention n'ont pas délivré le succès escompté, les Parties de la CITES se sont vues dans l'obligation de prendre des initiatives supplémentaires, comme le fait de suspendre le commerce national, et la transformation et l'utilisation des parties et produits dérivés du dit commerce.

Ce survol a pour objectif d'éclairer le débat portant sur le Document 43.2 Proposed revision of Resolution Conf. 12.5 on conservation of and trade in tigers and other Appendix-I Asian big cat species, dans lequel l'UE demande un contrôle plus stricte du commerce intérieur et une interdiction de l'élevage commercial du tigre dans le but de vendre des parties ou produits dérivés de cette espèce fortement menacée. Les changements proposés sont la source d'inquiétudes, étant donné que les modifications proposées vont au delà du rôle de la CITES et pourraient empiéter sur la souveraineté nationale.

La CITES fût établie dans l'optique de réguler le commerce illégal et non durable des espèces sauvages à l'aide de la coopération internationale. Mais comme tout commerce international commence et prend fin dans un marché national, les réglementations ne peuvent pas être mutuellement exclusives. Pour certains listings de l'Annexe I, où les mesures prises sur le commerce internationale se sont prouvées insuffisantes pour combattre le commerce illégal et des inquiétudes portant sur la conservation des espèces menacées persistent, les Parties de la CITES ont pris des mesures supplémentaires pour garantir la survie de l'espèce menacée dans son état naturel. Ce cas de figure est particulièrement fréquent lorsque les marchés nationaux ont un impact direct sur la mise en œuvre des réglementations internationales contrôlées par d'autres Parties de la Convention.

Les résolutions ci-dessous illustrent des ententes entre les Parties de la Convention d'inclure des telles mesures au niveau national dans leur mandat :

Res. Conf. 11.8 (Rev. CoP13) Conservation of and control of trade in the Tibetan antelope - URGES "efforts to ban the processing of Tibetan antelope wool" (i.e., production at the domestic level)

Res. Conf. 9.14 (Rev. CoP14) Conservation of and trade in African and Asian rhinoceroses - URGES "the consumer States, as a matter of priority, to work with all user groups and industries to develop and implement strategies for reducing the use and consumption of rhinoceros parts and derivatives;"

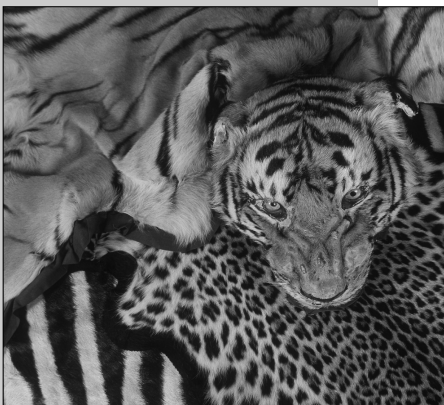
Res. Conf. 12.7 (Rev CoP14) Conservation of and trade in sturgeon and paddlefish - RECOMMENDS "the uniform labelling system applies to all caviar, from wild and aquaculture origin, produced for commercial and non-commercial purposes, for either domestic or international trade"

Res. Conf. 10.10 (Rev. CoP14) Trade in elephant specimens - RECOMMENDS "that comprehensive internal legislative, regulatory and enforcement measures be adopted."

For the relevant language in each of these resolutions please see Annex.

A la lumière des cas mentionnés ci-dessus, il est facile de voir que la proposition concernant les tigres n'est pas sans précédents. En fait, les parties avaient déjà formulé une requête similaire dans les années 1990'.

Etant donné le nombre décroissant des populations de tigres, moins de 3'200 animaux vivant à l'état naturel, et la menace commerciale réelle et grandissante pesant sur cette espèce, des mesures domestiques fortes sont de rigueur afin d'assurer la survie de cette espèce à l'état naturel.



Annex: Language relating to domestic trade measures used in the example resolutions

Res. Conf. 11.8 (Rev. COP13) Conservation of and control of trade in the Tibetan antelope

RECOMMENDS

d) all Parties and non-Parties in whose territory stocks of Tibetan antelope parts and raw materials exist, adopt a registration system and national measures to prevent such stocks from re-entering into trade;

URGES:

a) the processing countries of the products of the Tibetan antelope to continue their efforts to ban the processing of Tibetan antelope wool;

Res. Conf. 9.14 (Rev. CoP14) Conservation of and trade in African and Asian rhinoceroses

URGES:

b) all Parties to adopt and implement comprehensive legislation and enforcement controls, including internal trade restrictions and penalties, aimed at reducing illegal trade in rhinoceros parts and derivatives;
f) the consumer States, as a matter of priority, to work with all user groups and industries to develop and implement strategies for reducing the use and consumption of rhinoceros parts and derivatives;

Res. Conf. 12.7 (Rev CoP14) Conservation of and trade in sturgeon and paddlefish

RECOMMENDS, with regard to regulating trade in sturgeon products, that:

m) Parties implement the universal labelling system for caviar outlined in Annexes 1 and 2 and importing Parties not accept shipments of caviar unless they comply with these provisions; (p. 3)

Annex 1 CITES guidelines for a universal labelling system for the trade in and identification of caviar

a) The uniform labelling system applies to all caviar, from wild and aquaculture origin, produced for commercial and non-commercial purposes, for either domestic or international trade, and is based on the application of a non-reusable label on each primary container.

Res. Conf. 10.10 (Rev. CoP14) Trade in elephant specimens

Regarding control of internal ivory trade

RECOMMENDS to those Parties in whose jurisdiction there is an ivory carving industry that is not yet structured, organized or controlled and to those Parties designated as ivory importing countries, that comprehensive internal legislative, regulatory and enforcement measures be adopted to:

- a) register or license all importers, manufacturers, wholesalers and retailers dealing in raw, semi-worked or worked ivory products;
 - b) establish a nationwide procedure, particularly in retail outlets, informing tourists and other non-nationals that they should not purchase ivory in cases where it is illegal for them to import it into their own home countries; and
 - c) introduce recording and inspection procedures to enable the Management Authority and other appropriate government agencies to monitor the flow of ivory within the State, particularly by means of:
 - i) compulsory trade controls over raw ivory; and
 - ii) a comprehensive and demonstrably effective reporting and enforcement system for worked ivory;
- Regarding compliance with control of internal trade

DIRECTS the Secretariat, with reference to the findings of ETIS and MIKE and within available resources:

- a) to identify those Parties with an ivory carving industry and internal ivory trade whose domestic measures do not provide them with the authority to:
 - i) register or license all importers, manufacturers, wholesalers and retailers dealing in raw, semi-worked or worked ivory products;
 - ii) assert compulsory trade controls over raw ivory; and
 - iii) establish a comprehensive and demonstrably effective reporting and enforcement system for worked ivory;
- b) to seek from each Party so identified information indicating the procedures, action and time frames that are needed in order to establish the measures necessary to properly effect the recommendations regarding internal ivory trade; and
- c) to report its findings, recommendations or progress to the Standing Committee, which shall consider appropriate measures, including restrictions on the commercial trade in specimens of CITES-listed species to or from such Parties;

is a joint programme of

