

TRAFFIC

ФЕВРАЛЬ 2024

РУКОВОДСТВО ДЛЯ ПРАВООХРАНИТЕЛЬНЫХ
ОРГАНОВ ПО

**СБОРУ, АНАЛИЗУ
И ОБМЕНУ**

**ДААННЫМИ О
НЕЗАКОННОЙ
ТОРГОВЛЕ
ДИКИМИ**

**ЖИВОТНЫМИ И РАСТЕНИЯМИ В
ЦЕНТРАЛЬНОЙ АЗИИ**

*Бакытбек Токубек уулу
Санжар Курманов
Луиза Мюзинг*



ОТЧЕТ TRAFFIC

О НАС

TRAFFIC — ведущая неправительственная организация, работающая на глобальном уровне для обеспечения того, чтобы торговля дикими видами была законной и устойчивой в интересах планеты и людей.

Воспроизводство материала, представленного в данном отчете, требует письменного разрешения издателя. Упоминание географических объектов в этой публикации и представление материала не подразумевают выражение какого-либо мнения со стороны организации TRAFFIC или ее поддерживающих организаций относительно правового статуса какой-либо страны, территории или области, ее властей или границ.

ПАРТНЕРЫ

Партнерские организации: Fauna & Flora, Казахская ассоциация сохранения биоразнообразия (АСБК), Институт зоологии Академии Наук Республики Узбекистан и Эколого-ресурсный центр «ЕКОМАКТАВ»

РУКОВОДИТЕЛЬ ПРОЕКТА

Стефани фон Мейбом

ОПУБЛИКОВАНО

TRAFFIC Интернешнл, Кембридж, Великобритания

РЕКОМЕНДУЕМАЯ ЦИТАТА

Токубек уулу Б., Курманов С., Мюзинг Л. (2024). Руководство для правоохранительных органов по сбору, анализу и обмену данными о незаконной торговле дикими животными и растениями в Центральной Азии. TRAFFIC.

© TRAFFIC 2024. Авторские права на материалы, опубликованные в данном отчете, принадлежат организации TRAFFIC.

UK Registered Charity No. 1076722

TRAFFIC благотворительная организация, зарегистрированная в Великобритании. Регистрационный номер 1076722



ИНСТИТУТ ЗООЛОГИИ
АКАДЕМИИ НАУК
РЕСПУБЛИКИ УЗБЕКИСТАН



БЛАГОДАРНОСТИ

TRAFFIC хотел бы поблагодарить своих партнеров по проекту за их постоянную помощь и поддержку в разработке этого отчета. В частности, TRAFFIC благодарит Fauna & Flora, Казахстанскую ассоциацию сохранения биоразнообразия (АСБК), Институт зоологии Академии Наук Республики Узбекистан и Эколого-ресурсный центр «ЕКОМАКТАВ». Мы также выражаем глубокую благодарность за вклад и предоставленную информацию различными государственными организациями: в **Казахстане** - Комитету лесного хозяйства и животного мира Министерства экологии и природных ресурсов Республики Казахстан; в **Кыргызстане** - Министерству природных ресурсов, экологии и технического надзора Кыргызской Республики; в **Таджикистане** - Национальной Академии наук Таджикистана, Институту зоологии и паразитологии им. Е. Н. Павловского, Экологической милиции Республики Таджикистан; и в **Узбекистане** - Министерству экологии, охраны окружающей среды и изменения климата Республики Узбекистан, Государственному таможенному комитету Республики Узбекистан и Специализированному таможенному комплексу "Ташкент-АЭРО", Пограничным войскам службы государственной безопасности Республики Узбекистан, Ташкентскому зоопарку (МЧЖ "Тошкент хайвонот боги").

Данный отчет был подготовлен на средства гранта Бюро по борьбе с международным оборотом наркотиков и правоохранительной деятельности государственного департамента США. Все мнения, выводы и заключения, изложенные в настоящем документе, принадлежат авторам и не обязательно отражают позицию Бюро по борьбе с международным оборотом наркотиков и правоохранительной деятельности государственного департамента США.

СОДЕРЖАНИЕ

Страница 4

ВВЕДЕНИЕ

Общие сведения
Международные торговые соглашения
Борьба с незаконной торговлей дикими животными и растениями
Методы

Страница 10

ОБЩЕЕ РУКОВОДСТВО ПО БОРЬБЕ С НЕЗАКОННОЙ ТОРГОВЛЕЙ ДИКИМИ ЖИВОТНЫМИ И РАСТЕНИЯМИ

Почему мы беспокоимся о торговле объектами дикой природы в первую очередь

Страница 11

РУКОВОДСТВО ПО СБОРУ ДАННЫХ О НЕЗАКОННОЙ ТОРГОВЛЕ ДИКИМИ ЖИВОТНЫМИ И РАСТЕНИЯМИ

Сбор данных о незаконной торговле дикими животными и растениями в ходе изъятий и инспекций
Хранение и передача данных о незаконной торговле дикими животными и растениями
Представление ежегодных докладов СИТЕС о незаконной торговле (в соответствии с резолюцией Conf. 11.17 Rev. CoP18)*

Страница 15

РУКОВОДСТВО ПО АНАЛИЗУ ДАННЫХ О НЕЗАКОННОЙ ТОРГОВЛЕ ДИКИМИ ЖИВОТНЫМИ И РАСТЕНИЯМИ

Общие положения об анализе данных о незаконной торговле дикими животными и растениями

Страница 16

РУКОВОДСТВО ПО ОБМЕНУ ДАННЫМИ О НЕЗАКОННОЙ ТОРГОВЛЕ ДИКИМИ ЖИВОТНЫМИ И РАСТЕНИЯМИ

Общие положения об обмене данными о незаконной торговле дикими животными и растениями

Страница 18

РЕСУРСЫ ДЛЯ ОБУЧЕНИЯ И НАРАЩИВАНИЯ ПОТЕНЦИАЛА ДЛЯ ПОДДЕРЖКИ ПРАВООХРАНИТЕЛЬНЫХ ОРГАНОВ, БОРЮЩИХСЯ С НЕЗАКОННОЙ ТОРГОВЛЕЙ ДИКИМИ ЖИВОТНЫМИ И РАСТЕНИЯМИ

Страница 21

СПИСОК ЛИТЕРАТУРЫ

Авторы фотографий
Приложение I

* Резолюция №11.17 конференции сторон СИТЕС , пересмотрено на 18-й конференции

ВВЕДЕНИЕ

**ТОРГОВЛЯ ДИКОЙ ПРИРОДОЙ
- ПРОДАЖА ИЛИ ОБМЕН
РЕСУРСАМИ ДИКИХ ЖИВОТНЫХ
И РАСТЕНИЙ ЛЮДЬМИ - ЛЕЖИТ В
ОСНОВЕ ПРОТИВОРЕЧИЯ МЕЖДУ
СОХРАНЕНИЕМ БИОРАЗНООБРАЗИЯ
И ЧЕЛОВЕЧЕСКИМ РАЗВИТИЕМ.**

Будь то медицина, строительство, питание или культура, значительная часть национальной торговли и экономики зависит от продуктов дикой природы (TRAFFIC, 2021).

Легальная торговля продуктами дикой природы включает в себя тысячи различных видов фауны и флоры и обеспечивает источник дохода для миллионов местных сборщиков и производителей, сырье для предприятий и множество товаров для миллионов потребителей во всем мире. Это, несомненно, имеет основополагающее значение в региональной, национальной и международной экономике (TRAFFIC, 2023a).



Выгоды от легальной, устойчивой торговли дикими животными и растениями часто затмеваются негативными последствиями незаконной торговли объектами дикой природы. По оценкам Всемирного банка, воздействие на экосистемы незаконных лесозаготовки, рыболовства и торговли дикими животными и растениями составляет от 1 до 2 триллионов долларов США в год (Всемирный банк, 2019). В том же отчете показано, что правительства стран-источников ежегодно теряют от 7 до 12 миллиардов долларов США в виде потенциальных налоговых поступлений, которые не собираются из-за незаконных вырубок леса, рыболовства и торговли дикими животными и растениями (Всемирный банк, 2019).

Незаконная торговля влияет на виды диких животных во всем мире, поскольку браконьеры, торговцы людьми и высокоорганизованные преступные синдикаты преследуют прибыль для удовлетворения потребительского спроса. Незаконный оборот и неустойчивая торговля товарами дикой природы, такими как слоновая кость, рога носорогов, чешуя панголинов, тигровая кость, медвежья желчь и палисандровое дерево, вызывают беспрецедентное сокращение некоторых из самых харизматичных, а также некоторых менее известных видов диких животных в мире (Глобальный экологический фонд, 2023). Центральная Азия является домом для разнообразных животных и растений, и на протяжении многих лет в регионе наблюдается интенсивная незаконная торговля дикими животными. Это повлияло на знаковые виды и привело к резкому сокращению популяции нескольких видов. Например, в период с конца 1990-х до начала 2000-х годов численность сайги *Saiga* sp. сократилась на 90% (Милнер-Гулланд и др., 2021); наблюдалась значительная чрезмерная эксплуатация различных лекарственных растений (Гемеджиева и др., 2021) и значительное сокращение

популяций степной черепахи *Testudo horsfieldii* и снежного барса *Panthera uncia* в регионе (Смит и Порше, 2015; Ноуэлл и др., 2016).

МЕЖДУНАРОДНЫЕ ТОРГОВЫЕ СОГЛАШЕНИЯ

Конвенция о международной торговле видами дикой фауны и флоры, находящимися под угрозой исчезновения (СИТЕС), является международным соглашением между правительствами, вступившим в силу 1 июля 1975 года и направленным на обеспечение того, чтобы международная торговля представителями диких животных и растений не угрожала выживанию видов. В настоящее время Конвенция насчитывает 184 Стороны и регулирует международную торговлю более чем 38 700 видами, в том числе примерно 5 950 видами животных и 32 800 видами растений (СИТЕС, 2022).

Казахстан, Кыргызстан, Таджикистан и Узбекистан являются участниками СИТЕС, присоединившись к ней в период с 1997 по 2015 год (таблица 1). В соответствии с резолюцией СИТЕС Conf. 11.17 (Rev. CoP18) все участники должны сообщать о ежегодной незаконной торговле видами, включенными в список СИТЕС. Участники СИТЕС должны представлять Ежегодный отчет СИТЕС о незаконной торговле по всем изъятиям за нарушения, связанные с видами, включенными в список СИТЕС, независимо от того, произошло ли изъятие на международной границе или внутри страны, например, в ходе инспекций на внутренних рынках. Ежегодный доклад о незаконной торговле является обязательным, но не предусматривает процедур контроля за исполнением. Крайний срок подачи годового отчета – 31 октября года, следующего за отчетным годом, поэтому, например, крайний срок представления отчета за 2022 год – не позднее 31 октября 2023 года.

СТОРОНА СИТЕС	ДАТА ПРИСОЕДИНЕНИЯ	ДАТА ВСТУПЛЕНИЯ В СИЛУ
Казахстан	20 января 2000 года	19 апреля 2000 года
Кыргызстан	4 июня 2007 года	2 сентября 2007 года
Таджикистан	31 декабря 2015 года	30 марта 2016 года
Узбекистан	10 июля 1997 года	8 октября 1997 года

РИСУНОК 1

Даты присоединения Казахстана, Кыргызстана, Таджикистана и Узбекистана к СИТЕС и когда нормативные требования СИТЕС вступили в силу на национальном уровне.

ПРАВИТЕЛЬСТВЕННЫЕ СТРУКТУРЫ В ЧЕТЫРЕХ СТРАНАХ ЦЕНТРАЛЬНОЙ АЗИИ

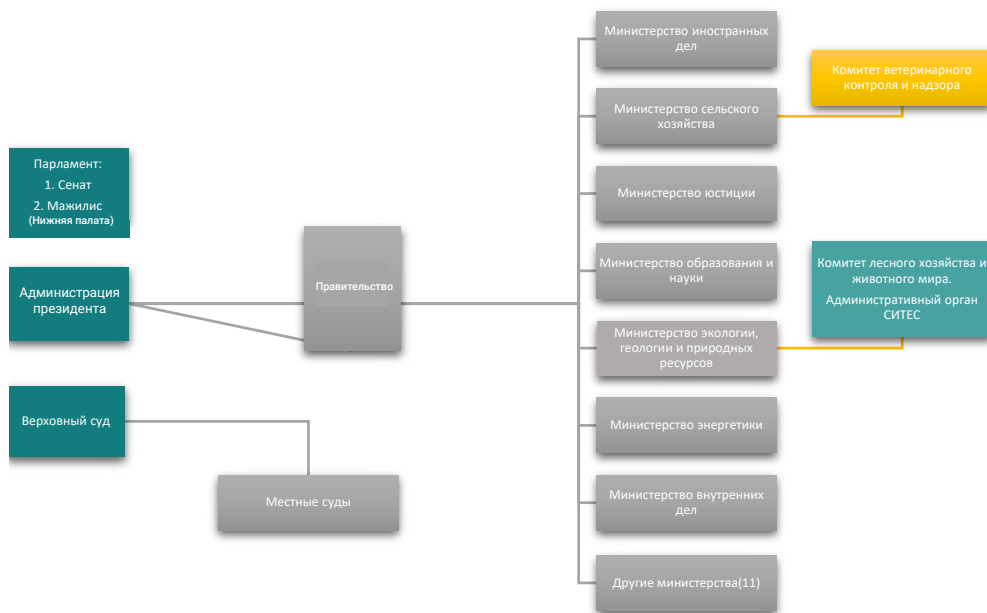


РИСУНОК 1

Структура государственного управления в Республике Казахстан

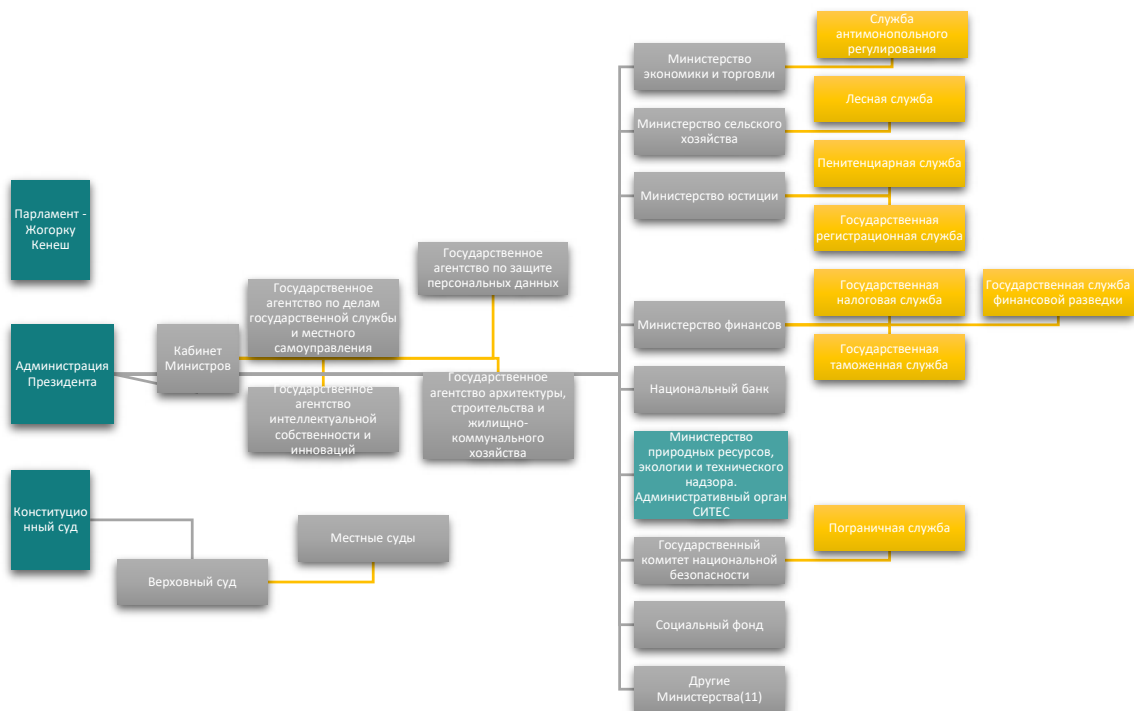


РИСУНОК 2

Структура государственного управления в Кыргызской Республике

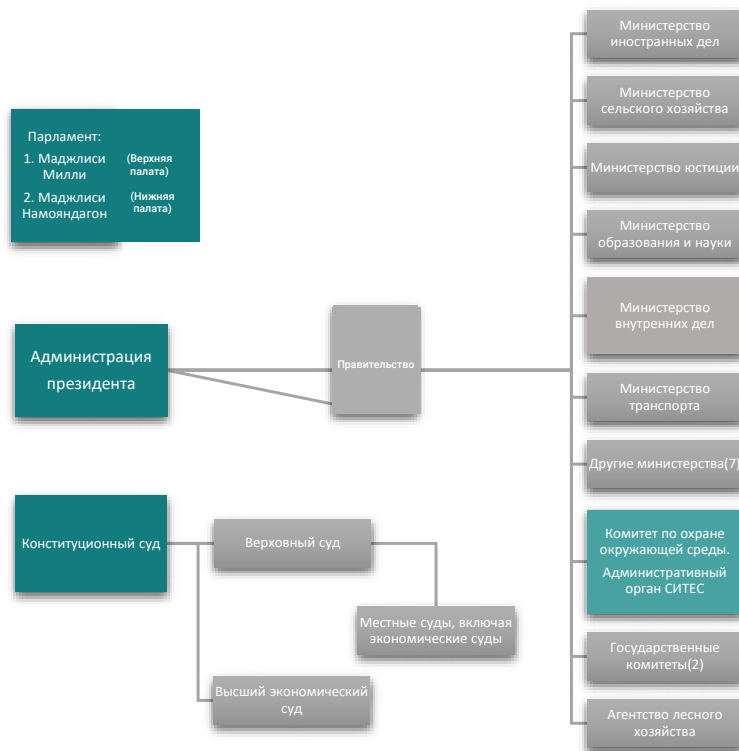


РИСУНОК 3
Структура государственного управления Республики Таджикистан

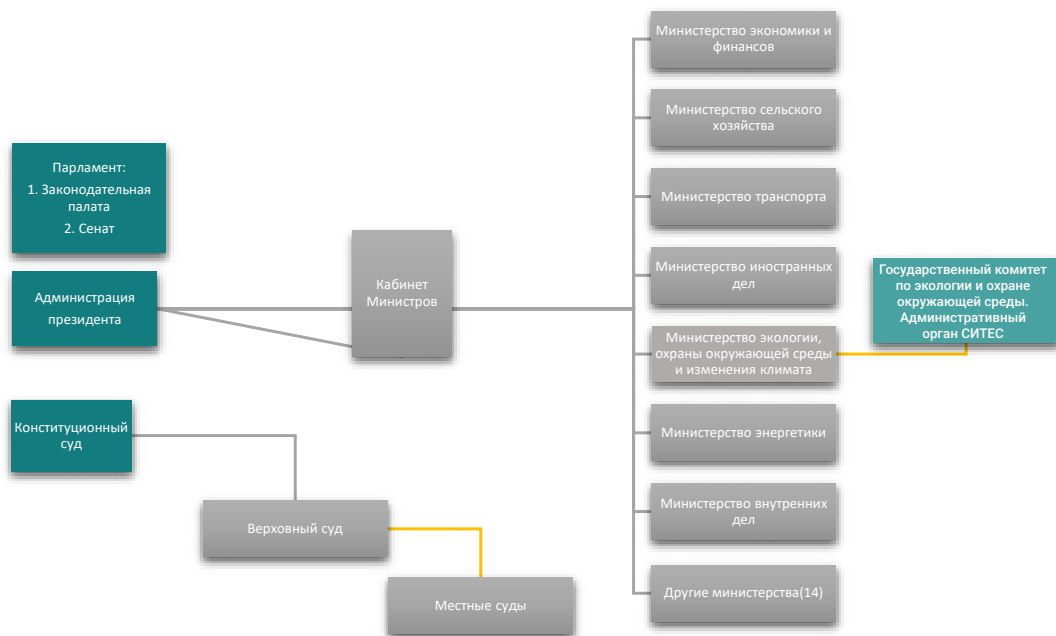


РИСУНОК 4
Структура государственного управления Республики Узбекистан

БОРЬБА С НЕЗАКОННОЙ ТОРГОВЛЕЙ ДИКИМИ ЖИВОТНЫМИ И РАСТЕНИЯМИ

Национальные правоохранительные органы, начиная от местных и региональных полицейских управлений, сотрудников таможи на внешних границах, других национальных инспекционных служб, прокуроров и национальных министерств окружающей среды, играют решающую роль в эффективном обеспечении соблюдения национальных и международных правил торговли дикими животными и растениями в борьбе с незаконной торговлей дикими животными и растениями.

Правоохранительные органы должны быть в состоянии понять преступность и методы работы незаконной торговли дикими животными и растениями и быстро реагировать на полученную информацию для эффективной борьбы с ней. Сбор, анализ и обмен данными правоохранительными органами являются неотъемлемой частью понимания незаконных торговцев дикими животными, их сетей и торговых маршрутов. Затем эти данные помогают правоохранительным органам привлекать незаконных торговцев дикими животными к ответственности за нарушение национальных законов о дикой природе, других национальных законов или международных соглашений через судебную систему.

Регулярный и систематический сбор данных о незаконной торговле дикими животными и растениями и обмен ими между учреждениями помогает сформировать основу для профилирования и оценки рисков правоохранительными органами, а также направляет их усилия и определяет их приоритеты на национальном уровне. Более широкий обмен этими данными с соседними странами также способствует межведомственному и международному сотрудничеству для обеспечения того, чтобы виды не подвергались угрозе со стороны торговли. Для поддержки этих процессов доступны различные

базы данных и сети. К их числу относятся Глобальная таможенная и правоохранительная сеть (CEN), представляющая собой глобальную сеть по сбору данных и информации, связанных с таможенной деятельностью, и ENVIRONET, которая служит глобальным коммуникационным инструментом в режиме реального времени для обмена информацией по экологическим вопросам между должностными лицами таможенных органов, других правоохранительных органов и международных организаций, а также их региональной сетью. Кроме того, чтобы обеспечить быстрый обмен действенной информацией о правоприменении, TRAFFIC помог создать и запустить региональные системы *Обмен информацией о торговле дикими животными и растениями (TWIX)*, связывающие правоохранительные органы в Европейском союзе (EU-TWIX) и в трех регионах Африки (TRAFFIC, 2023b). Это привело к некоторым заметным успехам в правоохранительной деятельности. Например, бельгийской таможне стало известно о незаконной торговле чешуей панголина благодаря фотографиям изъятий этого продукта, которыми обменивались через список рассылки EU-TWIX. В результате в аэропорту Брюсселя было произведено последовательно более 30 изъятий чешуи панголина, что эквивалентно почти одной тонне продуктов. Платформы TWIX также содержат такие ресурсы, как руководства по идентификации, учебные материалы, юридические тексты и списки центров спасения животных для изъятых образцов. (TRAFFIC, 2023b). Наконец, анализ данных о незаконной торговле дикими животными и растениями может предупредить других о возникающих угрозах дикой природе, связанных с торговлей, и обеспечить, чтобы специализированные знания и данные были видны тем, кто может эффективно действовать на их основе.

В частности, сбор и анализ данных о незаконной торговле дикими животными и растениями:

- Помогает сделать работу правоохранительных органов более эффективной и результативной, в то время как анализ данных о торговле дикими животными и растениями приводит к получению надежной и объективной информации для государственных учреждений и других заинтересованных сторон для обоснования управленческих решений и политических мер.
- Оказывает поддержку правоохранительным органам в понимании закономерностей незаконной торговли дикими животными и растениями в стране/регионе.
- Поддерживает исследования и анализ для национальных/региональных оценок рисков и установления приоритетов для борьбы с незаконной торговлей дикими животными и растениями, например, он предоставляет информацию для целевой деятельности и профилирования правоохранительных органов.
- Позволяет правоохранительным органам быстро получать доступ к информации, которая позволит им начать расследование, арестовать и/или воспрепятствовать лицам, виновным в незаконной торговле дикими животными и растениями.
- Поддерживает соблюдение странами требований СИТЕС и представление ежегодных докладов СИТЕС о незаконной торговле (Res. Conf. 11.17 Rev. CoP18).

Обмен данными о незаконной торговле дикими животными и растениями:

- Гарантирует, что специализированные знания и данные будут видны тем агентствам, которые уполномочены действовать на их основе.
- Позволяет агентствам обмениваться отзывами

МЕТОДЫ

Для разработки этого документа была собрана информация в форме опроса от государственных органов и организаций в Казахстане, Кыргызстане, Узбекистане и Таджикистане, чтобы понять текущую практику сбора, анализа и обмена данными о незаконной торговле дикими животными и растениями. Эта информация помогла определить уровень детализации, требуемый в этом документе. Кроме того, от правоохранительных органов государств-членов Европейского союза была получена информация для понимания установленных процессов и систем сбора, анализа и обмена данными о незаконной

о данных и информации, которые могут помочь улучшить качество/точность данных (и поощрять взаимный/двусторонний обмен данными).

- Позволяет правоохранительным органам начинать расследования, арестовывать и/или препятствовать лицам, занимающимся незаконной торговлей дикими животными и растениями, в соответствии с их национальными полномочиями.
- Содействует межведомственному и трансграничному сотрудничеству в борьбе с незаконной торговлей дикими животными и растениями.

С учетом того, что успех национальных и международных усилий по выявлению и пресечению незаконного оборота диких животных и растений во многом зависит от эффективности правоохранительных органов и министерств, укрепление механизмов, с помощью которых эти учреждения могут собирать и анализировать данные и обмениваться информацией, является бесценным средством борьбы с незаконной торговлей дикими животными и растениями. Это руководство направлено на то, чтобы наметить основные передовые практики в отношении сбора данных, анализа и обмена данными о незаконной торговле дикими животными и объектами для поддержки и улучшения существующих процедур для правоохранительных органов в четырех странах Центральной Азии: Казахстане, Кыргызстане, Узбекистане и Таджикистане. В докладе также описываются некоторые из существующих ресурсов, включая отчеты, тренинги и онлайн-инструменты, доступные правоохранительным органам, которые могут поддержать усилия по борьбе с незаконной торговлей дикими животными и растениями.

торговле дикими животными и растениями. Кроме того, были использованы ссылки на информацию из существующих ресурсов, таких, как Аналитический инструментальный Международного консорциума по борьбе с преступлениями в сфере дикой природы (ICCWC), а также был сопоставлен ряд имеющихся ресурсов/инструментов с существующими инициатив, таких, как веб-сайты СИТЕС, Всемирной таможенной организации (ВТО) и Управления Организации Объединенных Наций по наркотикам и преступности (УНП ООН).



ОБЩЕЕ РУКОВОДСТВО ПО БОРЬБЕ С НЕЗАКОННОЙ ТОРГОВЛЕЙ ДИКИМИ ЖИВОТНЫМИ И РАСТЕНИЯМИ

Реагирование на незаконную торговлю дикими животными и растениями обычно включает в себя различные государственные сектора. В большинстве юрисдикций существует более одного субъекта, отвечающего за соблюдение соответствующих законов о дикой природе, таможенных и уголовных законов. Часто существует несколько национальных агентств, организаций или учреждений, а также региональных или местных агентств, работающих над борьбой с незаконной торговлей дикими животными и растениями. Даже в юрисдикциях с единой национальной полицией, вероятно, будут дополнительные правоохранительные организации со специальными навыками или с особыми функциями, такие как подразделения по охране дикой природы и лесов, таможня и пограничная полиция (ICCWC, 2022).

В связи с этим крайне важно, чтобы национальные правительственные министерства четко определили национальные агентства, уполномоченные обеспечивать соблюдение соответствующих законов о дикой природе, лесах, таможне и других уголовных законах. Например, Государственный комитет национальной безопасности, Генеральная прокуратура, Таможенная служба, Министерство внутренних дел и Пограничная служба являются основными органами стран Центральной Азии по борьбе с любыми видами преступлений, включая незаконную торговлю дикими животными и растениями. Тесное сотрудничество между этими соответствующими органами имеет жизненно важное значение для проведения расследований. Создание специализированных групп правоохранительных органов также позволяет объединять опыт и ресурсы в специализированные

подразделения, а не пытаться достичь широкого и общего уровня правоохранительной деятельности по всей стране (ICCWC, 2022). После того, как будут определены структуры правоохранительных органов, крайне важно, чтобы национальные правительственные министерства четко определили, какие учреждения уполномочены собирать и сопоставлять информацию о незаконной торговле дикими животными и растениями, происходящей в пределах их национальной юрисдикции. Это помогает установить четкое направление для каждого агентства, занимающегося незаконной торговлей дикими животными и растениями, и избежать дублирования усилий, которое тратит время и ресурсы.

Общий момент, который следует учитывать при борьбе с незаконной торговлей дикими животными и растениями посредством сбора, анализа и обмена данными, заключается в том, что ее не следует отделять от борьбы с другими преступлениями. Вместо этого эти процедуры и инициативы должны стать частью борьбы с другими смежными преступлениями, такими, как торговля наркотиками, оружием и людьми, в рамках правоохранительной деятельности и судебных процедур на местном, региональном и национальном уровнях, а виновные должны нести ответственность в виде уголовного преследования и административного наказания, как и в случае любого другого преступления.

СИСТЕМАТИЧЕСКИЙ СБОР ДАННЫХ И ОБМЕН ИМИ

помогают сформировать основу для профилирования рисков правоохранительными органами



РУКОВОДСТВО ПО **СБОРУ ДАННЫХ** О НЕЗАКОННОЙ ТОРГОВЛЕ ДИКИМИ ЖИВОТНЫМИ И РАСТЕНИЯМИ

Незаконная торговля объектами дикой природы часто происходит скрытно, поэтому, как правило, правоохранные органы не могут полагаться на получение данных и информации из одного источника данных. В связи с этим важно создать различные источники для сбора информации на основе четко определенных полномочий для каждого правоохранительного органа.

Основными источниками данных являются информация, собранная сотрудниками пограничного патруля и полицией во время изъятий и проверок, или лесниками и егерями, которые находятся в контакте с местными общинами. Другие источники данных могут также включать отдельных лиц из общин и неправительственных организаций (НПО), работающих в районах, где преобладает незаконная деятельность в области дикой природы. По мере того, как торговцы расширяют использование онлайн-технологий, национальные правоохранные органы могут также рассмотреть возможность изучения этих платформ, включая анализ мобильных телефонов, компьютеров и устройств хранения данных. Они могут выявить ценные связи между отдельными лицами, финансовыми транзакциями, местоположениями и историей просмотра веб-страниц (ICCWC, 2022). Для целей настоящего доклада основное внимание в руководстве будет уделено сбору информации о незаконной торговле дикими животными и растениями во время изъятий и инспекций.

СБОР ДАННЫХ О НЕЗАКОННОЙ ТОРГОВЛЕ ДИКИМИ ЖИВОТНЫМИ И РАСТЕНИЯМИ В ХОДЕ ИЗЪЯТИЙ/ИНСПЕКЦИЙ

- В качестве первого шага в каждом учреждении должны быть назначены специальные сотрудники для выполнения этих обязанностей. Эти сотрудники должны быть обучены в начале их назначения по вопросам незаконной торговли дикими животными и, например, по вопросам СИТЕС. Повышение квалификации должно проводиться на регулярной основе, в идеале – ежегодно. Например, уполномоченными национальными органами СИТЕС в четырех странах Центральной Азии являются: Комитет лесного хозяйства и животного мира Министерства экологии, геологии и природных ресурсов Республики Казахстан, Департамент сохранения биоразнообразия и особо охраняемых природных территорий Министерства природных ресурсов, экологии и технического надзора Кыргызской Республики, Государственный комитет по экологии и охране окружающей среды при Министерстве экологии, охраны окружающей среды и изменения климата Республики Узбекистан и Комитет охраны окружающей среды Республики Таджикистан. На организационных схемах, представленных на рисунках 1-4 показана иерархия государственных структур.
- Каждый правоохранительный орган, уполномоченный собирать и сопоставлять информацию о незаконной торговле дикими животными и растениями, должен **разработать стандартизированный шаблон с заранее установленными вопросами, которые сотрудники правоохранительных органов должны задавать** при регистрации информации о преступлении во

время проверки или изъятия.

- Стандартизированный шаблон для сбора информации о незаконной торговле дикими животными и растениями должен содержать следующую информацию (см. Рисунок 1 для примера шаблона):
 - Дата изъятия/инспекции
 - Вовлеченные виды
 - Задействованные количества
 - Товарный вид/описание товара
 - Место происшествя
 - Используемый способ транспортировки
 - Торговые пути (включая страну происхождения, страны транзита, страну экспорта и страну назначения)
 - Способ обнаружения
 - Способы сокрытия
 - Информацию о нарушении конкретных законов и о том, было ли преступление административным или уголовным делом.
- При сборе информации во время инспекции или изъятия диких животных и растений **ответственные лица должны использовать руководства по идентификации видов**. Доступно несколько онлайн-ресурсов, в том числе:
 - *Руководства по идентификации видов СИТЕС*: https://cites.org/eng/imp/identification_materials/index.php
 - *Avibase* – это обширная информационная система баз данных обо всех птицах мира. Доступная ссылка: <https://avibase.bsc-eoc.org/avibase.jsp?lang=EN>
 - *Растения всего мира*, в которой представлены названия растений мира, подробные описания и изображения всех видов растений: Доступная ссылка: <https://powo.science.kew.org/>.

ХРАНЕНИЕ ДАННЫХ О НЕЗАКОННОЙ ТОРГОВЛЕ ДИКИМИ ЖИВОТНЫМИ И РАСТЕНИЯМИ

- Сбор данных из различных источников означает, что информация будет различаться по надежности и качеству. В связи с этим правоохрательным органам настоятельно рекомендуется провести некоторую **первоначальную оценку полученных данных, чтобы убедиться в их достоверности, обоснованности и точности**. Правоохрательные органы должны оценить данные, проверив дату, место, вовлеченных лиц и то, какие действия/решения были приняты в отношении изъятия.
- Информация о незаконной торговле дикими животными и растениями должна **храниться в**

стандартизированном электронном формате и храниться в централизованной электронной базе данных каждого национального правоохрательного органа. Для обеспечения максимальной эффективности базы данных по сбору и хранению данных должны использовать стандартизированные операционные системы во всех четырех странах, чтобы оперативная информация могла быстро передаваться между агентствами. Например, все четыре страны могут использовать шаблон СИТЕС в Microsoft Excel для сообщения о незаконной торговле дикими животными и растениями. Использование одной системы позволяет легко передавать и обмениваться данными между различными базами данных агентства.

ПРЕДСТАВЛЕНИЕ ЕЖЕГОДНЫХ ДОКЛАДОВ СИТЕС О НЕЗАКОННОЙ ТОРГОВЛЕ (В СООТВЕТСТВИИ С РЕЗОЛЮЦИЕЙ CONF. 11.17 REV. COP18)

- Уполномоченное национальное учреждение каждой страны должно обеспечить соблюдение ими своих обязательств по представлению отчетности в качестве Сторон СИТЕС. Это учреждение должно собрать воедино все данные, полученные от различных правоохрательных органов, и представить один отчет в Секретариат СИТЕС, крайний срок до 31 октября. Уполномоченное учреждение должно обязательно представлять в СИТЕС ежегодные отчеты как о законной, так и незаконной торговле дикой природой.
- При представлении национального ежегодного доклада СИТЕС о незаконной торговле в него должна включаться информация обо всех изъятиях за нарушения, связанные с видами, включенными в список СИТЕС, независимо от того, было ли изъятие на международной границе или на национальном уровне, например, во время обыска частной или коммерческой собственности или в ходе инспекций на внутренних рынках.
- При представлении национального ежегодного доклада СИТЕС о незаконной торговле следует использовать шаблон, разработанный Секретариатом СИТЕС для Сторон СИТЕС. Смотрите рисунки 5 и 6. Руководство по представлению ежегодного доклада СИТЕС о незаконной торговле можно найти в Приложении I.

Select option:
Police; Customs; Wildlife
Agency; Other (please specify)

Select option: Scanning images;
Risk assessment; Random check;
Sniffer dog; Third-Party
information; Physical inspection;
Other (specify):

Select option: No CITES
Permit; Mis-declared;
Illegal crossing; Other
(please specify):

Select option: Maritime
(1); Rail (2); Road (3); Air
(4); Mail (5)

Select option:
Returned to country of export; Public zoos or botanical gardens;
Designated rescue centres; Approved, private facilities;
Euthanasia/destruction; storage/safekeeping; sale/transformation;
educational purposes; Other (please specify):

FORMAT FOR THE CITES ANNUAL ILLEGAL TRADE REPORT

Reporting Party:

National reference number*	Date of seizure	Species	Description of specimen	Quantity	Unit	Location of incident	Detecting agency ¹	Method of detection ^{2,4}	Reason for seizure ³	Mode of transport ⁴	Method of concealment	Alleged country of origin	Country(ies) of transit	Alleged final destination	Estimated value in country* (amount and currency)	Nationality of offenders*	Law under which charges were brought (desirable)	Sanction (desirable)	Disposal of confiscated specimens ⁵ (desirable)	Additional information*

¹ Select option: Police; Customs; Wildlife Agency; Other (please specify)

² Select option: Scanning images; Risk assessment; Random check; Sniffer dog; Third-Party information; Physical inspection; Other (specify):

³ Select option: No CITES Permit; Mis-declared; Illegal crossing; Other (please specify)

⁴ Select option: Maritime (1); Rail (2); Road (3); Air (4); Mail (5)

⁵ Select option: Returned to country of export; Public zoos or botanical gardens; Designated rescue centres; Approved, private facilities; Euthanasia/destruction; Storage; Safekeeping; Educational purposes; Other (please specify):

*means that it is optional to provide the information, even if it is available

Please select one of the following options:

Yes, the information provided in this report may be used in the ICCWC- supported global research and analysis on wildlife and forest crime.

No, the information provided in this report may not be used in the ICCWC- supported global research and analysis on wildlife and forest crime.

РИСУНОК 5
Шаблон ежегодной отчетности СИТЕС о незаконной торговле

Select option:
Police; Customs; Wildlife Agency; Other (please specify):

Select option: Scanning images; Risk assessment; Random check; Sniffer dog; Third Party information, Physical inspection, Other (specify):

Select option: No CITES Permit; Mis-declared; Illegal crossing; Other (please specify):

Select option: Maritime (1); Rail (2); Road (3); Air (4); Mail (5)

Select option:
Returned to country of export; Public zoos or botanical gardens; Designated rescue centres; Approved, private facilities; Euthanasia/destruction; storage/safekeeping; sale/transformation; educational purposes; Other (please specify):

Reporting Party: XX (In this example where XX is used it indicates the reporting Party)

SAMPLE ILLEGAL TRADE REPORT (hypothetical examples)

National reference number*	Date of seizure	Species	Description of specimen	Quantity	Unit	Location of incident	Detecting agency ¹	Method of detection ²	Reason for seizure ³	Mode of transport ⁴	Method of concealment	Alleged country of origin	Country(ies) of transit	Alleged final destination	Estimated value in country* (amount and currency)	Nationality of offenders ⁵	Law under which charges were brought (desirable)	Sanction (desirable)	Disposal of confiscated specimens ⁶ (desirable)	Additional information ⁷	
CAS 01/01/18	01/01/2018	Pan troglodytes	LIV	1	no.	Airport name	Customs	Risk assessment	Mis-declared	Air	Not concealed	CD	JO, TR, IQ	XX	USD	2000	AF, AL	Name of Law, No.	N/A	Designated rescue centre	Air cargo, incorrect permit (wrong species)
CAS 01/01/18	01/01/2018	Ptilinopus acrobatus	LIV	90	no.	Airport name	Customs	Risk assessment	Mis-declared	Air	Not concealed	CD	JO, TR, IQ	XX	USD	18000	AF, AL	Name of Law, No.	N/A	Public zoo	Same shipments: Ref no. CAS 01/01/18
CAS 05/01/18	02/01/2018	Manis spp.	SCA	1500	kg	Border crossing name	Customs	Physical inspection	Mis-declared	Air	Not concealed	IN	NP	XX	USD	700000	OZ	Name of Law, No.	X year imprisonment	Destruction	Fraudulent permit. Known smuggling route
CAS 05/01/18	02/01/2018															AD	Name of Law, No.	X year imprisonment		Offender number 2; Same case: Ref. no. CAS 05/01/18	
CAS 05/01/18	02/01/2018															AS	Name of Law, No.	X month imprisonment		Offender number 3; Same case: Ref. no. CAS 05/01/17	
CAS 03/02/18	05/02/2018	Manis javanica	SCA	40	kg	City/town name	Police	Sniffer dog	No CITES permit	Mail	Postal parcel	NL		XX	USD	18-20000	N/A	Name of Law, No.	N/A	Educational purposes	Insufficient evidence
CAS 07/03/18	04/03/2018	Loxodonta africana	IW	5	no.	Town name	Wildlife Agency	Third Party information	No CITES permit	Road	Under traveller's clothing		TH	XX	USD	100	AI	Name of Law, No.	Fine: USD XXX	Safekeeping	Ivory wrapped in foil. Confiscation without court case.
CAS 44/05/18	14/05/2018	Dalbergia podocephala	LOG	1000	m3	Seaport name	Customs	Random check	No CITES permit	Maritime	Hidden in fuel tanker truck			XX	USD	40-50000	AG	Name of Law, No.	Appeal is pending	Sale	X year imprisonment in first instance.
CAS 29/07/18	11/07/2018	Diceros bicornis	HOR	20	no.	Airport name	Customs	Scanning images	No CITES permit	Air	Under cashew nuts			XX	USD	500000	AR	Name of Law, No.	N/A	Destruction	Final destination; insert name of province/town.
CAS 11/09/18	XX/09/2018	Hylobates agilis	LIV	2	no.	Border crossing name	Customs	Physical inspection	Illegal crossing	Road	Hidden in a shipment of dogs	TH	LA, DE	XX	USD	2000	AM	Name of Law, No.	Withdrawn	Euthanasia	Insufficient evidence
CAS 19/09/18	XX/09/2018	Ursus arctos	SKI	1	no.	Airport name	Customs	Random check	No CITES permit	Air	Hidden in check-in luggage	RU		XX		AU	Name of Law, No.	Pending			
CAS 33/10/18	XX/10/2018	Falco cherrug	LIV	1	no.	Town name	Police	Third Party information	No CITES permit		Not concealed	XX		CN		AZ	Name of Law, No.	X year imprisonment	Returned to country of export	The seizure was made at a hotel.	
CAS 55/12/18	07/12/2018	Callithrix pygmaea	LIV	1	no.	Airport name	Wildlife Agency	Third Party information	No CITES permit	Air	Smuggling vest	CZ		XX		BS	Name of Law, No.	Fine: USD XXX	Approved private facility		A fine has been imposed without a court case.
CAS 79/12/18	08/12/2018	Panthera tigris	MED	0.2	kg	Airport name	Customs	Random check	No CITES permit	Air	Hidden in hand luggage	AR		XX		BH	Name of Law, No.	Pending			Repeated offender

¹ Select option: Police; Customs; Wildlife Agency; Other (please specify)

² Select option: Scanning images; Risk assessment; Random check; Sniffer dog; Third-Party information, Physical inspection, Other (specify):

³ Select option: No CITES Permit; Mis-declared; Illegal crossing; Other (please specify)

⁴ Select option: Maritime (1); Rail (2); Road (3); Air (4); Mail (5)

⁵ Select option: Returned to country of export; Public zoos or botanical gardens; Designated rescue centres; Approved, private facilities; Euthanasia/destruction; Storage; Safekeeping; Educational purposes; Other (please specify):

*means that it is optional to provide the information, even if it is available

Please select one of the following options:

Yes, the information provided in this report may be used in the ICCWC-supported global research and analysis on wildlife and forest crime.

No, the information provided in this report may not be used in the ICCWC-supported global research and analysis on wildlife and forest crime.

РИСУНОК 6

Образец ежегодного отчета СИТЕС о незаконной торговле (гипотетические примеры)

РУКОВОДСТВО ПО АНАЛИЗУ ДАННЫХ О НЕЗАКОННОЙ ТОРГОВЛЕ ДИКИМИ ЖИВОТНЫМИ И РАСТЕНИЯМИ

Анализ данных о незаконной торговле дикими животными и растениями имеет жизненно важное значение и составляет основу многих действий, предпринимаемых правоохранными органами в краткосрочной перспективе, а также для определения долгосрочных стратегических приоритетов на национальном уровне. Анализ данных также выявляет информационные пробелы, определяет, необходимо ли проводить дополнительную работу, и выявляет отсутствующую или противоречивую информацию. По этой причине важно, чтобы вся информация была подвергнута той или иной форме анализа и обработки, прежде чем она будет распространена или использована в качестве оперативных данных (ICWC, 2022).

ОБЩИЕ ПОЛОЖЕНИЯ ОБ АНАЛИЗЕ ДАННЫХ О НЕЗАКОННОЙ ТОРГОВЛЕ ДИКИМИ ЖИВОТНЫМИ И РАСТЕНИЯМИ

- Через регулярные промежутки времени правоохранным органам рекомендуется **анализировать данные о незаконной торговле дикими животными, которые были собраны за последние месяцы**. Этот анализ позволяет правоохранным органам легче выявлять торговые сети и распознавать закономерности и характеристики динамики незаконной торговли дикими животными и растениями, а также поведения преступников, прежде чем предпринимать какие-либо действия.
- Национальным правоохранным органам, уполномоченным бороться с незаконной торговлей дикими животными и растениями, **рекомендуется встречаться несколько раз в год для обсуждения результатов любых анализов и вопросов незаконной торговли дикими животными и растениями в регионе в целом**. Национальное агентство, которое является уполномоченным органом СИТЕС (в контексте

Центральной Азии, Министерство природных ресурсов (или Министерство экологии) может нести ответственность за организацию таких встреч.

- При анализе данных о незаконной торговле дикими животными и растениями правоохранным органам рекомендуется в качестве первого шага сосредоточиться на следующих переменных:
 - Общий обзор динамики незаконной торговли дикими животными и растениями: анализ основных торгуемых видов и товаров (как импорта, так и экспорта), а также основных торговых партнеров по образцам, ввозимым в страну и вывозимым из страны. Органы власти должны также проанализировать любые временные изменения, где это уместно, и экологические законы, которые были нарушены.
 - Сосредоточить внимание на конкретных торгуемых видах, о которых сообщается: проанализировать различные торгуемые виды, содержащиеся в отчетах, и соответствующие коды описания, количества и торговые маршруты (страна происхождения, транзит и пункт назначения). Кроме того, может быть проведен дальнейший анализ места происхождения, вида транспорта и метода сокрытия различных видов, о которых сообщается в торговле.
- На этапе анализа органы власти должны использовать:
 - Веб-сайт *Species+*, на котором собрана достоверная информация о таксономии, законодательстве, распространении и торговле видами, включенными в *Многосторонние природоохранные соглашения* (МПС). Доступная ссылка: <https://speciesplus.net/>
 - *Портал торговли дикой природой TRAFFIC* - это интерактивный инструмент, который отображает данные TRAFFIC об изъятиях диких животных и инцидентах с открытым исходным кодом. Доступная ссылка: <https://www.wildlifetradeportal.org/about>.



РУКОВОДСТВО ПО **ОБМЕНУ** **ДАННЫМИ** О НЕЗАКОННОЙ ТОРГОВЛЕ ДИКИМИ ЖИВОТНЫМИ И РАСТЕНИЯМИ

Одним из наиболее важных факторов борьбы с незаконной торговлей дикими животными и растениями является эффективное распространение данных и информации о незаконной торговле дикими животными и растениями среди соответствующих национальных учреждений или следователей, которые могут интерпретировать информацию, использовать ее и действовать на основе оперативных данных.

Поскольку выше было рекомендовано проводить совещание правоохранительных органов несколько раз в год, уполномоченное министерство СИТЕС может представлять на совещании данные о незаконной торговле дикими животными и растениями, а также отправлять данные по своим официальным каналам. Хотя распространение приведет к некоторой потере контроля над тем, как используются оперативные данные, для обеспечения защиты данных могут быть добавлены определенные меры безопасности. Правоохранительные органы и подразделения должны доверять друг другу и строить отношения/сотрудничество посредством налаживания связей и регулярных встреч. Именно здесь наличие четких полномочий помогает избежать любого непонимания ролей и дублирования усилий. Помимо обмена оперативными данными с соответствующими

правоохранительными органами, результаты их анализа могут быть распространены среди более широкой аудитории, таких как НПО или общественность, с использованием аналитических отчетов (ICCCWC, 2022).

ОБЩИЕ ПОЛОЖЕНИЯ ОБ ОБМЕНЕ ДАННЫМИ О НЕЗАКОННОЙ ТОРГОВЛЕ ДИКИМИ ЖИВОТНЫМИ И РАСТЕНИЯМИ

Обмен данными на национальном уровне:

- Странам следует заключить национальные формализованные соглашения об обмене данными о незаконной торговле дикими животными и растениями между соответствующими правоохранительными органами, чтобы в срочном порядке активизировать усилия по борьбе с незаконной торговлей дикими животными и растениями. В этих соглашениях должен быть изложен мандат каждого учреждения, а также то, как и когда можно обмениваться данными. Например, национальный Меморандум о взаимопонимании между таможенными органами и Управлением СИТЕС предоставляет таможенным органам надлежащую основу для получения информации. Это также даст возможность Управлению СИТЕС выявлять грузы и торговцев

с высоким риском. Таможенные органы смогут также оказывать поддержку Управлению СИТЕС, указывая на наличие подозрительных обстоятельств или партий груза. *Руководство по сотрудничеству между таможенными администрациями и органами управления СИТЕС*, регулирующее торговлю животными и растениями, было разработано специально для этой цели и доступно членам ВТО (ссылочный номер ВТО, Приложение IV к Дос. 41.827) (ICCWC, 2022)).

- Национальным правоохранительным органам, занимающимся борьбой с незаконной торговлей дикими животными и растениями, рекомендуется созывать два раза в год совещания для обсуждения соответствующих вопросов, связанных с незаконной торговлей дикими животными и растениями, результатов анализа данных о незаконной торговле дикими животными и растениями, а также для оценки приоритетных национальных рисков и изучения возможностей сотрудничества в будущем.

Обмен данными на международном уровне:

- Национальным правоохранительным органам следует обеспечить, чтобы таможенные ведомства имели доступ к базе данных Глобальной таможенной и правоохранительной сети (CEN) - глобальной сети для сбора данных и информации, связанных с таможней. Он доступен для таможенных органов во всем мире и позволяет им обмениваться информацией о правонарушениях, связанных

с таможней, и обмениваться оперативными данными своевременным, надежным и безопасным образом. Он содержит информацию об изъятии, без указания личных данных, такую как дата, место, вид, количество, отправление, пункт назначения, транспортировка, методы сокрытия и документация СИТЕС. Вся информация сообщается на добровольной основе.

- Странам следует также рассмотреть преимущества создания и поддержания информационной системы данных, основанной на существующей *Системе обмена информацией о торговле дикими животными и растениями (TWIX)*, уже существующей в Европейском союзе и в некоторых частях Африки.
- Там, где это уместно, национальным правоохранительным органам следует рассмотреть вопрос о регулярном обмене данными о незаконной торговле дикими животными и растениями с внешними странами. Например, если анализ данных о незаконной торговле дикими животными и растениями указывает на конкретных торговых партнеров, которые занимают видное место в незаконных торговых потоках, то правоохранительные органы могут захотеть связаться со своими иностранными партнерами, чтобы понять потенциальные причины этого и обсудить будущее сотрудничество и способы наилучшего решения этих проблем





РЕСУРСЫ ДЛЯ **ОБУЧЕНИЯ И НАРАЩИВАНИЯ ПОТЕНЦИАЛА** ДЛЯ ПОДДЕРЖКИ ПРАВООХРАНИТЕЛЬНЫХ ОРГАНОВ, БОРЮЩИХСЯ С НЕЗАКОННОЙ ТОРГОВЛЕЙ ДИКИМИ ЖИВОТНЫМИ И РАСТЕНИЯМИ

Правоохранительным органам доступно несколько ресурсов, которые могут поддержать усилия по борьбе с незаконной торговлей дикими животными и растениями. Ниже приводится информация о некоторых из имеющихся ресурсов.

Виртуальный колледж СИТЕС является важным ресурсом для углубленного понимания Конвенции теми, кто находится на передовой по ее осуществлению каждой из Сторон. Он предоставляет учебные и справочные материалы и способствует повышению осведомленности. Доступные языки: английский, испанский и французский. Доступная ссылка: <https://cites.org/eng/virtual-college>.

Некоторые конкретные тренинги для правоохранительных органов включают в себя:

- **Учебный курс для сотрудников правоохранительных органов и информационный модуль** для прокуроров и судебных органов направлены на ознакомление с Конвенцией и вопросами правоприменения правоохранителей и сотрудников таможни, участвующих в работе с образцами СИТЕС, а также других государственных и полицейских должностных лиц, участвующих в обеспечении соблюдения законов и нормативных актов о дикой природе. С учетом тематики курса и сопроводительных материалов для чтения

регистрация доступна только для органов СИТЕС, сотрудников правоохранительных органов и таможи, а также для других должностных лиц, участвующих в обеспечении соблюдения законов и правил о дикой природе. Доступная ссылка: <https://cites.unia.es/> (к сожалению, сайт недоступен на русском языке).

- **Введение в СИТЕС для таможи** обучает сотрудников таможи тому, чтобы они могли проверять и обрабатывать образцы, охраняемые СИТЕС, в соответствии с положениями и руководящими принципами Конвенции о международной торговле видами дикой фауны и флоры, находящимися под угрозой исчезновения. Доступная ссылка: <https://cites.unia.es/>.
- Существует несколько учебных материалов, призванных помочь в **проведении семинаров и учебных курсов руководящими и научными органами СИТЕС**. Доступная ссылка: <https://cites.org/eng/virtual-college/training>.

Глобальный сайт электронного обучения УПН ООН

создает и проводит онлайн-обучение с использованием инновационных высокотехнологичных методик для повышения эффективности реагирования специалистов-практиков уголовного правосудия на глобальные вызовы безопасности человека. Через платформу электронного обучения УПН ООН Программа проводит онлайн курсы, часто в сочетании с другими методиками обучения, которые соответствуют стандартам и нормам Организации Объединенных Наций и другим соответствующим международным документам. Доступная ссылка: <https://www.unodc.org/elearning/en/index.html>. Некоторые конкретные тренинги правоохранительных органов, связанные с незаконной торговлей дикими животными и растениями, включают:

- **Тренинг 17.1 по преступлениям против дикой природы:** В этом модуле для самостоятельного изучения рассказывается о том, почему контрабандисты скрывают диких животных и растения и какие методы сокрытия они используют. В нем содержатся рекомендации о том, как повысить вероятность обнаружения скрытых диких животных и растений, а затем исследуются возможности и стандартные оперативные процедуры, связанные с операциями по контролируемым поставкам. Доступная ссылка: <https://www.unodc.org/elearning/en/courses/course-catalogue.html>

- **Тренинг 17.2 по незаконным лесозаготовкам:** Этот модуль для самостоятельного изучения охватывает незаконную вырубку леса и конкретные методы расследования, необходимые для борьбы с этим преступлением. В нем исследуется тесная связь между незаконной вырубкой леса и коррупцией. Доступная ссылка: <https://www.unodc.org/elearning/en/courses/course-catalogue.html>

Учебная платформа Всемирной таможенной организации (ВТО) CLiCK!

предлагает всем сотрудникам таможенных органов стран-членов ВТО доступ к образовательным ресурсам и возможность участвовать в запланированных глобальных и региональных учебных семинарах. Доступная ссылка: <https://clikc.wcoomd.org/>.

Инициатива «Зеленая таможня» (GCI) повышает потенциал сотрудников таможенных и пограничных служб по исполнению и соблюдению торговых конвенций, Многостороннего природоохранного соглашения (МПС) и соответствующего национального законодательства. GCI фокусируется на таких товарах, как озоноразрушающие вещества, токсичные химические вещества, опасные отходы, исчезающие виды и живые измененные организмы. Эта инициатива является форумом для скоординированной и экономически эффективной разработки инструментов, проведения обучения и повышения осведомленности сотрудников таможи и пограничного контроля за счет использования ресурсов и опыта своих партнеров. Он дополняет и укрепляет существующие усилия по подготовке кадров в таможенных органах в рамках соответствующих соглашений. Доступная ссылка: <https://www.greencustoms.org/> (русский язык недоступен).

- Сайт содержит **электронные курсы, направленные на повышение потенциала сотрудников таможи:** <https://www.greencustoms.org/resources/learning> (русский язык недоступен)
- Сайт также содержит ресурсы, в том числе **публикации, отчеты о семинарах и руководства для поддержки правоохранительных органов:** <https://www.greencustoms.org/resource> (русский язык недоступен).

Миссия **Международного консорциума по борьбе с преступлениями в сфере дикой природы (ICCCWC)** заключается в **укреплении систем уголовного правосудия и оказании скоординированной поддержки на национальном, региональном и международном уровнях в борьбе с преступлениями против дикой природы** и лесов. ICCWC является результатом совместных усилий пяти межправительственных организаций, работающих над оказанием скоординированной поддержки национальным правоохранительным органам по охране дикой природы и субрегиональным и региональным сетям, которые действуют в защиту природных ресурсов. Партнерами ICCWC являются Секретариат СИТЕС, Интерпол, УПН ООН, Всемирный банк и ВТО. ICCWC работает напрямую с правоохранительными органами и органами прокуратуры, которые привлекают к ответственности преступников, причастных к преступлениям против дикой природы, чтобы поддержать их, создавая долгосрочный потенциал и предоставляя им инструменты, услуги и техническую поддержку, необходимые для эффективной борьбы с преступлениями против дикой природы и лесов. Доступная ссылка: <https://icccwc-wildlifecrime.org/> (русский язык недоступен). ICCWC располагает несколькими ресурсами и отчетами, доступными для правоохранительных органов, в том числе:

- **Меню услуг ICCWC** содержит ориентировочный список учебных курсов, инструментов и услуг, доступных через партнерские агентства ICCWC.

Доступная ссылка: <https://icccwc-wildlifecrime.org/tools-and-services>

- **Аналитический инструментарий ICCWC по борьбе с преступлениями против дикой природы и лесов (второе издание 2022 г.)** предоставляет государственным должностным лицам, таможенным, полицейским и другим соответствующим правоохранительным органам основу для проведения всестороннего анализа их реагирования на преступления против дикой природы и лесов и определения их потребностей в технической помощи. Доступная ссылка: <https://icccwc-wildlifecrime.org/tools-and-services>
- **Руководства ICCWC для Сетей по Обеспечению Соблюдения Законов о Дикой Природе (WEN)** - В большинстве случаев указанные сети могут играть важную роль в содействии развитию сотрудничества и координации борьбы с преступлениями против дикой природы в регионе. В этом инструменте изложены основные соображения при создании новой подобной сети и представлен инструмент самооценки для использования существующими сетями, чтобы помочь им оценить уровень своей зрелости и/или оперативной эффективности и выявить области, которые можно было бы дополнительно усилить. Доступная ссылка: <https://icccwc-wildlifecrime.org/tools-and-services>



СПИСОК ЛИТЕРАТУРЫ

СИТЕС. (2022). Виды СИТЕС. По состоянию на 27 февраля 2023 г.: <https://cites.org/eng/disc/species.php>

Гемеджиева, Н., Хроков, А., Герал, Е., Тимошина, А. (2021). Сладкие сны: оценка возможностей и угроз в торговле дикорастущим корнем солодки в Казахстане. Отчет TRAFFIC.

Глобальный экологический фонд. (2023). Незаконная торговля дикими животными. <https://www.thegef.org/what-we-do/topics/illegal-wildlife-trade>. По состоянию на 4 мая 2023 г.

ISSWC. (2022). Аналитический инструментарий по борьбе с преступлениями против дикой природы и лесов. Второе издание.

Милнер-Гулланд, Э.Дж. 2021. Сайга (оценка зеленого статуса). Красный список угрожаемых видов МСОП 2021 г.: e.T19832A1983220221. Дата обращения: 10 мая 2023 г.

Ноуэлл К., Ли Дж., Палцин М. и Шарма Р.К. (2016). Унция профилактики: новый взгляд на преступления снежного барса. TRAFFIC, Кембридж, Великобритания.

Смит Л. и Порше Л. (2015). Оценка издержек и последствий экологических преступлений: торговля степной черепахой *Horsfieldii* СИТЕС. Исследование было завершено в рамках проекта EFFACE. Экологический институт, Берлин, Германия.

TRAFFIC. (2021). Отмечая вклад устойчивой торговли дикими лесными ресурсами в экономику, здравоохранение и охрану природы. <https://www.traffic.org/news/celebrating-the-contribution-of-sustainable-trade-in-wild-forest-resources-to-economies-health-and-conservation/>. По состоянию на 4 мая 2023 г.

TRAFFIC. (2023a). Легальная торговля дикими животными. Меры по увеличению выгод от устойчивой, законной торговли дикими животными и растениями. <https://www.traffic.org/about-us/legal-wildlife-trade/>. По состоянию на 4 мая 2023 г.

TRAFFIC. (2023b). ЕС-АФРИКА, Сообщество Развития Южной Африки и Восточная Африка - TWIX (обмен информацией о торговле информацией о дикой природе) <https://www.traffic.org/what-we-do/thematic-issues/supporting-law-enforcement/twix/> по состоянию на 19 мая 2023 года).

Всемирный банк. (2019). Незаконные рубки, рыболовство и торговля дикими животными: затраты и способы борьбы с ними. Доступно по адресу: <https://thedocs.worldbank.org/en/doc/482771571323560234-0120022019/original/WBGRReport1017Digital.pdf>

АВТОРЫ ФОТОГРАФИИ

Обложка Бастьен Ше

10, 11, 17, 18 Бастьен Ше

20 Н. Соколов / Пиксабэй

ПРИЛОЖЕНИЕ I: РУКОВОДСТВО СИТЕС ПО ПРЕДСТАВЛЕНИЮ ЕЖЕГОДНЫХ ДОКЛАДОВ О НЕЗАКОННОЙ ТОРГОВЛЕ

Приведенная ниже информация взята из руководящих принципов Ежегодного доклада о незаконной торговле СИТЕС (<https://cites.org/sites/default/files/notif/E-Notif-2019-072-A2.pdf>). Заголовки ниже относятся к заголовкам столбцов в стандартном формате отчета о незаконной торговле дикими животными и растениями, приведенном на рисунках 1 и 2.

1. Общие рекомендации

- а) Ежегодный отчет о незаконной торговле должен быть направлен в секретариат Конвенции СИТЕС в Женеве, Швейцария, предпочтительно по электронной почте. Для этого следует использовать только следующий адрес электронной почты: reporting@cites.org.
- б) Каждый ежегодный отчет о незаконной торговле должен охватывать период с 1 января по 31 декабря.
- в) Стандартный формат ежегодного отчета о незаконной торговле СИТЕС в формате Excel доступен на веб-сайте СИТЕС: <https://cites.org/sites/default/files/reports/E-AITR-format.xlsx>
- д) Ежегодный отчет о незаконной торговле должен, по возможности, представляться в электронном формате (желательно в виде электронных таблиц, таких как таблицы в документах Microsoft Excel или Microsoft Word). Предпочтительно избегать отправки файлов в формате PDF, так как их сложнее конвертировать.
- е) Ежегодный отчет о незаконной торговле должен быть представлен в Секретариат до 31 октября года, следующего за отчетным годом, то есть первый ежегодный отчет о незаконной торговле должен был быть представлен до 31 октября 2017 года, охватывая данные за 2016 год.
- ф) Ежегодный отчет о незаконной торговле должен быть подготовлен на одном из трех рабочих языков Конвенции: английском, французском или испанском.
- г) Ежегодный отчет о незаконной торговле должен содержать информацию обо всех изъятиях в случаях нарушений, связанных с видами, внесенными в

Приложения СИТЕС, независимо от того, было ли изъятие сделано на международной границе или внутри страны, например, в ходе обыска частной или коммерческой собственности или в ходе проверок на внутренних рынках.

h) Отчет о незаконной торговле должен, по возможности, включать только случаи, связанные с нарушением Конвенции СИТЕС. Если причиной изъятия является, например, исключительно нарушение национального санитарно-гигиенического регламента, ограничивающего импорт определенных живых животных, и это не связано с СИТЕС, то предпочтительно не включать это в отчет. В случае сомнений, пожалуйста, включите инцидент.

2. Специальные инструкции

Нижеприведенные заголовки относятся к заголовкам столбцов в стандартном формате ежегодного отчета о незаконной торговле СИТЕС, предоставленном в конце данного руководства.

Национальный ссылочный номер (при наличии)

Предлагается указывать национальный справочный номер или номер дела, и при этом какого-то конкретного формата для такого номера нет. Национальный справочный номер мог бы облегчить связь со Сторонами, если потребуется дополнительная информация или разъяснения в отношении конкретного изъятия или инцидента.

Дата изъятия

Должна быть указана дата инцидента, зафиксированная в официальном отчете об изъятии. Дата должна быть указана в следующем формате: ДД/ММ/ГОД или ДД-ММ-ГОД. Пример: 9 июля 2016 года следует указать следующим образом: 09/07/2016 или 09-07-2016. Если невозможно установить точную дату, введите месяц и год, в котором произошло изъятие, следующим образом: ХХ/07/2016 или ХХ-07-2016.

Вид

Введите научное название вида или подвида. Используемые научные названия должны соответствовать названиям, зарегистрированным в Приложениях к СИТЕС, или, для видов, включенных в Приложения как часть перечня более высоких таксонов, названиям, включенным в стандартные перечни названий, утвержденные Конференцией Сторон (утвержденные названия также можно найти [в Контрольном перечне видов СИТЕС](#) и в [Видах+](#), на веб-сайте СИТЕС). Аббревиатуры (например, "*F. cherrug*") и общие названия следует использовать только в том случае, если нет другой информации.

Если образцы/виды не могут быть идентифицированы, следует указать название рода или более высокий таксон.

В каждую строку отчета о незаконной торговле должен быть включен только один вид. Если в ходе одного и того же инцидента было изъято более одного вида и/или более одного типа образцов для одного и того же вида, то они должны регистрироваться в отдельных рядах, каждый из которых должен иметь соответствующее количество и единицу, способ сокрытия и т.д.

Описание образца

Изъятые экземпляры должны быть описаны как можно точнее. С этой целью отчитывающимся Сторонам предлагается использовать коды торговых терминов на английском языке, перечисленные в разделе 4 а) ниже. Если неясно, какой термин следует использовать, или если образцы, по-видимому, не подпадают ни под один из терминов, указанных в разделе 4 а), Сторонам следует описать изъятые образцы прямо в этой колонке.

Для европейского угря (*Anguilla anguilla*) важно, чтобы живые угри длиной <12 см (которые могут называться стеклянными угрями или эльверами) в торговле отличались от других живых экземпляров, указывая их как мальков (FIG); другие живые экземпляры должны указываться как LIV. Также желательно, чтобы для торговли угрями, предназначенными для потребления человеком, использовался код мяса (МЕА). Во всех случаях Стороны должны сообщать о торговле живыми экземплярами (LIV), живой молодью (FIG) и мясом (МЕА) европейского угря по весу, а не по количеству экземпляров. Следует регистрировать чистый вес живых особей, а не суммарный вес угря и воды, в которой он перевозится

Количество

Введите числовое значение количества изъятых предметов. Количество и единица измерения должны быть указаны в отдельных графах. Подробнее об отчетных единицах см. в следующем разделе.

Следует избегать использования разделителей тысяч (например, запятой, точки или пробела/точки) в поле количества, а использование точки или запятой в качестве десятичного разделителя должно быть последовательным на протяжении всего отчета.

Единица

Введите соответствующую единицу измерения для описания изъятых образцов с использованием единиц, указанных в разделе 4 а).

Насколько это возможно, единицы веса, объема и длины должны быть записаны в метрических мерах. Количество всегда должно регистрироваться в стандартных единицах измерения, а не в нестандартных единицах, таких как «коробки», «картонные коробки», «контейнеры» или «тюки».

Если единица измерения не указана, предполагается, что это означает «число» (например, количество живых животных).

Местоположение

Местоположение, где произошло изъятие, должно быть указано. По возможности это должно быть указано с указанием названия порта въезда, названия аэропорта, города/посёлка или конкретного пункта пропуска через границу. Адрес места не является обязательным.

Если нет информации о месте изъятия, следует указать ISO2-код страны, в которой произошло изъятие. Не используйте другие коды стран или названия стран, кроме тех, что перечислены в разделе 6 b) данного руководства.

Агентство по обнаружению

Следует указать орган, обнаруживший правонарушение. В электронном формате отчетности предварительно выбраны следующие варианты: полиция, таможня или агентство по охране дикой природы. Эти три учреждения будут включать в себя все учреждения, административно связанные с ними. Например, таможенные органы могут иметь специальные подразделения в аэропортах, портах и гаванях, а также в пунктах пересечения границ. Однако, поскольку все они являются частью таможни, следует выбрать этот вариант. Если ни один из предварительно отобранных органов не изъял образец, просьба указать соответствующий орган (это может быть, например, рыбохозяйственная инспекция или ветеринарные службы).

Способ обнаружения (при наличии)

Предлагается представить информацию о методе обнаружения, и Сторонам рекомендуется представить эту информацию, если таковая имеется. Понимание того, какие методы обнаружения успешно используются, может способствовать решению проблемы незаконного оборота диких животных и растений. Если информация отсутствует или если Сторона не в состоянии поделиться информацией по другим причинам, то колонку следует оставить пустой.

Предварительно выбраны следующие методы обнаружения: Сканирование изображений

- Оценка риска
- Выборочная проверка
- Собака-ищейка
- Информация третьих лиц
- Физический осмотр
- Другое (укажите):

Причина изъятия

Как отмечалось выше, данные должны включать только нарушения, связанные с видами, занесенными в СИТЕС и Красную книгу. Изъятия, произведенные по другим причинам, например, в связи с нарушением национального законодательства об охоте, желательно не включать в доклад.

Предварительно выбранными вариантами юридической причины конфискации: отсутствие разрешения СИТЕС, неправильное декларирование, незаконное пересечение границы, другое (просьба указать).

Отсутствие разрешения СИТЕС: Это означает, что изъятый образец должен был сопровождаться разрешением СИТЕС или сертификатом СИТЕС, но по запросу не было предоставлено никаких документов. Он также будет охватывать ситуации, когда образец был найден без сопровождения.

Неправильное декларирование: Это относится к случаям недействительных разрешений (например, с истекшим сроком действия), поддельных разрешений (например, поддельной подписи), неточных разрешений (неправильный вид, количество, список), недостаточных

разрешений (например, отсутствие разрешения на импорт видов, внесенных в Приложение I) или больше видов, чем указано в разрешении.

Незаконное пересечение: Большинство Сторон определили пункты и порты для въезда в своих национальных законодательствах СИТЕС в соответствии с пунктом 3 статьи VIII Конвенции. Незаконное пересечение относится к проходу за пределами этих обозначенных пунктов, даже при наличии действительных документов СИТЕС.

Прочее (просьба указать): Сюда могут входить, например, инциденты, связанные с торговлей с участием Стороны, в отношении которой в настоящее время вынесена рекомендация о приостановке торговли.

Вид транспорта

Это относится к виду транспорта, который использовался в момент изъятия. Пять возможных видов транспорта, которые были предварительно выбраны:

- Воздушный
- Морской
- Почта
- Железнодорожный транспорт и
- Дорожный

Если в сделке, приведшей к изъятию, использовалось несколько видов транспорта, следует выбрать последний вид транспорта. Например, если образец перелетел из страны А в страну В воздушным транспортом, но был изъят при пересечении границы из страны В в страну С автомобильным транспортом, то в качестве вида транспорта следует выбрать "автомобиль".

Если конфискация была произведена до какой-либо перевозки или после перевозки незаконной партии груза и информация о виде транспорта отсутствует, просьба оставить клетку пустой.

Способ сокрытия

Просьба кратко описать, каким образом был спрятан образец. Способ сокрытия часто будет зависеть от транспортного средства и от типа образцов. Существует неограниченное количество способов сокрытия незаконно продаваемых экземпляров, и поэтому нет каких-либо установленных форматов. Если полезно и доступно, добавьте информацию о виде транспорта. Примеры см. в образце отчета в конце этого руководства.

Направление торговли

Просьба отметить как "внутренний", если преступление было совершено на территории страны (например, браконьерство, торговля или продажа на местном рынке/в магазине), а в случае, если образец был изъят на границе, просьба отметить "экспорт" или "импорт".

Предполагаемая страна происхождения

Если таковое имеется, название страны происхождения должно указываться с использованием двухбуквенных кодов ISO для представления названий стран в соответствии с перечнем, приведенным в разделе 4 b) ниже. Если страна происхождения неизвестна, ячейку следует оставить пустой. Любые коды стран или названия стран, кроме перечисленных в разделе 4 b), не должны использоваться.

Страна (страны) транзита

Все известные страны транзита должны быть указаны, и несколько стран транзита должны, насколько это возможно, быть перечислены в фактическом торговом заказе через запятую (,). Это критически важная информация для лучшего понимания незаконных торговых путей. Просьба использовать двухбуквенные коды ISO для обозначения названий стран в соответствии с перечнем, приведенным в разделе 4 b) ниже. Если имеется более подробная информация о торговом пути (например, название порта или аэропорта или пункт

пересечения границы), она может быть указана в колонке для дополнительной информации. Если страны транзита неизвестны или их невозможно достоверно установить, оставьте ячейку пустой.

Предполагаемый конечный пункт назначения

Если таковая имеется, страна конечного назначения должна быть указана с использованием двухбуквенных кодов ISO для представления названий стран в соответствии с перечнем, приведенным в разделе 4 b) ниже. Если имеется дополнительная информация о конечном пункте назначения (например, регион или город), она может быть указана в столбце для получения дополнительной информации. Если конечный пункт назначения неизвестен или его невозможно достоверно установить, оставьте ячейку пустой.

Информация о преступлении, связанном с изъятием

Последние две колонки относятся к последующему делу, в соответствии с которым правонарушители предстают перед судом и выносятся приговоры, а также к окончательному уничтожению конфискованных образцов. Они помечены как желательные, поскольку запрашиваемая информация может стать доступной только намного позже по времени, чем фактическое изъятие. Если информация отсутствует из-за того, что дело еще не завершено в суде, просьба указать это. Если дело было отозвано, просьба указать это, включая, по возможности, причины отзыва.

Просьба принять к сведению, что информация, которая становится доступной после представления ежегодного доклада о незаконной торговле, должна указываться в докладе об осуществлении. См. Уведомление No 2016/006 и, в частности, раздел 1.7.5, касающийся, *среди прочего*, уголовного преследования и других судебных исков за преступления, связанные с СИТЕС. Об одном и том же аресте не следует сообщать повторно в год проведения судебных разбирательств в случаях, когда разбирательство длится более одного календарного года.

Если санкция, например штраф или конфискация, была наложена без судебного разбирательства, просьба указать санкцию. Закон, по которому были предъявлены обвинения (желательно).

Если никаких обвинений предъявлено не было, просьба указать это.

Если обвинения были предъявлены, но дело еще не рассмотрено и не завершено, может быть предоставлена информация о законе, в соответствии с которым были предъявлены обвинения. Если в обвинениях упоминается несколько законов, просьба указать их все.

Санкция (желательно)

Если дело было рассмотрено и приговор был вынесен, просьба указать санкцию (санкции) (тюремное заключение, штраф, конфискация и т.д. Если в санкциях есть дополнительные элементы, просьба включить их все. Если апелляция находится на рассмотрении, обратите внимание и на это, но укажите санкцию, вынесенную в первой инстанции. Если санкция, например штраф или конфискация, была наложена без судебного разбирательства, просьба указать санкцию.

Если дело (еще) не было рассмотрено, просьба указать это, используя термин «на рассмотрении».

Утилизация изъятых экземпляров (желательно)

Информация в этом столбце должна включать в себя утилизацию изъятых экземпляров в тех случаях, когда изъятие окончательное. В случаях, когда утилизация изъятых экземпляров может произойти только после судебного решения о конфискации, информация должна предоставляться только после окончательного судебного решения. В таких случаях, пожалуйста, укажите "В ожидании судебного решения".

Ссылка делается на Резолюцию Conf. 17.8 по утилизации незаконно торгуемых и конфискованных экземпляров видов, внесенных в Приложения СИТЕС, и предусмотренные в ней положения. Вот предварительно выбранные варианты для указания окончательной утилизации конфискованных/изъятых экземпляров:

Возвращено в страну экспорта

Общественные зоопарки или ботанические сады

Специальные центры по спасению

Одобрённые частные учреждения

Эвтаназия/уничтожение

Хранение/сохранение

Продажа/трансформация

Образовательные цели

Другое (уточните): Заметьте, что Резолюция Conf. 17.8 содержит рекомендации по утилизации конфискованных экземпляров.

Дополнительная информация (при наличии)

Если имеется дополнительная информация, относящаяся к изъятию и имеющая отношение к пониманию и предотвращению незаконной торговли дикими животными и растениями, ее можно было бы включить сюда. Это может быть дополнительная информация о методах сокрытия или обнаружения или дополнительная информация о виде транспорта, например перевозимого воздушным транспортом. Этот раздел также может включать дополнительную информацию о точном месте инцидента.

4. Терминология

а. Описание образцов и единиц количества

Описание	Код	Предпочитаемая единица измерения	Альтернативный блок	Объяснение
китовый ус	BAL	кг	количество	китовый ус
кора	BAR	кг		кора дерева (сырая, высушенная или порошкообразная; необработанная)
тело	BOD	количество	кг	по существу целые мертвые животные, в том числе целые рыбы, чучела черепах, консервированные бабочки, рептилии в алкоголе, целые чучела охотничьих трофеев и т. д. Если речь идет об экземплярах акул и скатов (<i>Elasmobranchii spp.</i>), предпочтительной единицей измерения является кг.
кость	BON	кг	количество	кости, в том числе челюсти
калипи	CAL	кг		калипи или калипаш (черепаховый хрящ для супа)
панцирь черепахи	CAP	количество	кг	сырые или необработанные целые раковины видов <i>Testudines</i>

резные изделия	CAR	кг	количество	резные изделия, кроме слоновой кости, кости или рога – например, кораллы и дерево (включая изделия ручной работы). Примечание: Резьба по слоновой кости должна быть указана как таковая (см. ниже - «IVC»). Кроме того, для видов, из которых может быть вырезано более одного вида продукта (например, рог и кость), в коде торгового термина должен быть указан тип продукта, находящегося в торговле (например, резьба по кости «BOC» или резьба по рогу - «HOC»), где это возможно.
резьба по кости	BOC	кг	количество	резьба по кости
резьба по дереву – рога	HOC	кг	количество	резьба по рогу
резьба по – слоновой кости (обработанная слоновая кость)	IVC	кг	количество	резьба по слоновой кости, в том числе, например, небольшие обработанные куски слоновой кости (рукоятки ножей, шахматные наборы, наборы майорана и т. д.). N.B. Цельный резной бивень следует сообщать как резьбу по слоновой кости (IVC), а не как бивень (см. «TUS» ниже). Ювелирные изделия из резной слоновой кости следует называть «ювелирными изделиями из слоновой кости» (см. IJW ниже).
икра	CAV	кг		неоплодотворенные мертвые обработанные яйца всех видов <i>Acipenseriformes</i> ; также известен как икра
щепка	CHP	кг		щепка древесины, особенно <i>Aquilaria</i> spp., <i>Gyrinops</i> spp. и <i>Pterocarpus santalinus</i>
коготь	CLA	количество	кг	когти - например, <i>Felidae</i> , <i>Ursidae</i> или <i>Crocodylia</i> (примечание: «черепашьи когти» обычно

				представляют собой чешую, а не настоящие когти)
ткань	CLO	м2	кг	ткань - если ткань не полностью сделана из волос вида СИТЕС, вес волос соответствующего вида должен, по возможности, быть записан в разделе «НАI»
коралл (не обработанный)	COR	количество	кг	необработанные или необработанные кораллы и коралловые породы (также живые породы и субстрат) [как определено в Резолюции Conf. 11.10 (Rev. CoP15)]. Коралловая порода должна быть записана как « <i>Scleractinia spp</i> ». Примечание: торговля должна быть зарегистрирована по количеству штук только в том случае, если образцы кораллов перевозятся в воде. Живая порода (транспортируемая влажной в ящиках) должна указываться в кг; коралловый субстрат следует указывать как количество его частей (поскольку они транспортируются в воде в качестве субстрата, к которому прикрепляются кораллы, не входящие в СИТЕС).
косметика	COS	g	мл	<i>любой продукт или смесь продуктов, которые наносятся только на внешнюю часть тела (например, кожу, волосы, ногти, половые органы, губы или зубы или слизистые оболочки полости рта) с целью очистки, одоризации, изменения внешнего вида или защиты. Косметика может включать в себя следующее: косметика, духи, крем для кожи, лак для ногтей, красители для волос, мыло, шампунь, крем для</i>

				бритья, дезодорант, солнцезащитные кремы, зубная паста. Косметика, в состав которой входят экстракты видов, внесенных в список СИТЕС. Количество должно отражать количество присутствующих видов, включенных в список СИТЕС.
культура	CUL	Кол-во колб и т.д.		культуры искусственно размноженных растений
Производные	DER	кг	l	деривативы (кроме тех, которые включены в другие разделы этой таблицы)
высушенное растение	DPL	количество		высушенные растения – например, гербарные образцы
Ухо	EAR	количество		уши – обычно слоновьи
Яйцо	EGG	количество	кг	целые мертвые или выдутые яйца (см. также «икра»)
яйцо (живое)	EGL	количество	кг	живые оплодотворенные яйца - обычно птицы и рептилии, но включают рыб и беспозвоночных
яичной скорлупы	ESH	г/кг		сырая или необработанная яичная скорлупа, за исключением цельных яиц
экстракт	EXT	кг	l	экстракт – обычно растительные экстракты
перо	FEA	кг/ кол-во. крыльев	количество	перья – в случае предметов (например, картинок), сделанных из перьев, запишите количество предметов
волокно	FIB	кг	m	волокна - например, растительное волокно, но включает в себя нити теннисных ракеток или волокно, полученное в результате стрижки живых викунь.
плавник	FIN	кг	количество	свежие, замороженные или сушеные плавники и части плавников (включая ласты)
сеголетки	FIG	кг	количество	живая молодь рыб для аквариумной торговли, аквакультуры, инкубатории, потребления или выпуска, включая живых европейских угрей

				(<i>Anguilla anguilla</i>) длиной до 12 см
цветок	FLO	кг		цветы
цветочный горшок	FPT	количество		цветочные горшки, изготовленные из частей растения - например, волокна древовидного папоротника (Примечание: живые растения, продаваемые в так называемых «общественных горшках», должны быть записаны как «живые растения», а не как цветочные горшки)
лягушачьи лапки	LEG	кг	количество	лягушачьи лапки
фрукт	FRU	кг		фрукт
нога	FOO	количество		ноги - например, слона, носорога, бегемота, льва, крокодила и т. Д.
меховые изделия (крупные)	FPL	количество		крупные промышленные изделия из меха – например, меховые одеяла из медведя или рыси или другие меховые изделия значительных размеров.
меховое изделие (мелкое)	FPS	количество		мелкие промышленные изделия из меха, в том числе сумки, брелоки, кошельки, подушки, отделка и т.д.
желчь	GAL	кг	количество	желчь
желчный пузырь	GAB	количество	кг	желчный пузырь
предмет одежды	GAR	количество		одежда - включая перчатки и головные уборы, но не обувь. Включает в себя отделку или украшение одежды
гениталии	GEN	кг	количество	Кастраты иссушенные пенисы
жаберные крышки	GIL	кг	количество	жаберные крышки (например, для акул)
привитое корневище	GRS	количество		привитое корневище (без привоя)
волос	HAI	кг	g	шерсть - включает в себя все волосы животных, например, слона, яка, викуньи, гуанако.
продукты из волос	HAP	количество	g	изделия сделанные из волос (например, браслеты из слоновьей шерсти)
рог	HOR	количество	кг	рога – включает олени рога
ювелирные изделия	JWL	количество	g	ювелирные изделия, включая браслеты, ожерелья и другие ювелирные изделия из продуктов, отличных от

				слоновой кости (например, дерево, кораллы и т. д.).
украшения – слоновая кость (обработанная слоновая кость)	IJW	количество	g	украшения из слоновой кости – в том числе амулеты- экипасы
ядро	KNL	кг		также известен как «эндосперм», «пульпа» или «копра»
кожаное изделие (крупное)	LPL	количество		крупные изделия из кожи – например, портфели, мебель, чемоданы, дорожные сундуки
кожаное изделие (маленькое)	LPS	количество		мелкие изделия из кожи – например, ремни, подтяжки, велосипедные седла, держатели для чековых книжек или кредитных карт, сумки, брелоки, блокноты, кошельки, обувь, кисеты для табака, кошельки, ремешки для часов и отделка
живность	LIV	количество	кг	живые животные и растения, за исключением живых мальков рыб – см. FIG
лист	LVS	кг	количество	листва
журналы	LOG	м3		вся древесина в грубом виде, очищенная или не очищенная от коры или заболони, или грубо квадратная, для переработки, в частности, в пиломатериалы, балансы или листы шпона. Примечание: торговля бревнами специального назначения, продаваемыми по весу (например, <i>lignum vitae</i> , <i>guaiacum</i> spp.), должна регистрироваться в кг
Мясо	MEA	кг		мясо, включая мясо рыбы, если оно не цельное (см. «Тело»), свежее или необработанное мясо, а также обработанное мясо (например, копченое, сырое, сушеное, замороженное или консервированное). Код для мяса (MEA) следует использовать предпочтительно для

				торговли угрями для употребления человеком.
лекарство	MED	кг	l	лекарство
мускус	MUS	g		мускус
масло	OIL	кг	l	масло – например, черепах, тюленей, китов, рыб, различных растений
жемчуг	PRL	количество		жемчуг (например, для <i>Strombus gigas</i>)
клавиши пианино (обработанная слоновая кость)	KEY	количество		клавиши пианино из слоновой кости (например, одно стандартное пианино будет состоять из 52 клавиш пианино из слоновой кости)
кусок – кости	BOP	кг		куски кости, необработанные
кусок – рога	HOP	кг		куски рога, необработанные – включая обрезки
кусок – слоновая кость (необработанная слоновая кость)	IVP	кг		куски слоновой кости, необработанные - включая обрезки
пластины	PLA	м2		пластины из меховых шкур – включают ковры, если они сделаны из нескольких шкур
фанера	PLY	м2	м3	материал, состоящий из трех или более листов древесины, склеенных и прижатых один к другому и обычно расположенных так, чтобы зерна последовательных слоев находились под углом
порошок	PO W	кг		сухое твердое вещество в виде мелких или крупных частиц
куколки	PUP	количество		куколки бабочек
корень	ROO	количество	кг	корни, луковицы, клубнелуковицы или клубни Примечание: Для таксонов <i>Aquilaria</i> spp. и <i>Gyrinops</i> spp., продуцирующих агаровое дерево, предпочтительной единицей измерения является «килограммы». Альтернативной единицей измерения является «число».
ковёр	RUG	количество		Ковры
роstrум рыбы-пилы	ROS	количество	кг	роstrум рыбы-пилы
пиломатериалы	SAW	м3		Древесина, просто распиленная вдоль или полученная методом

				измельчения профиля; обычно превышает 6 мм в толщину. Примечание: торговля пиломатериалами специального назначения, продаваемыми по весу (например, <i>lignum vitae</i> , <i>Guaiaacum</i> spp.), должна регистрироваться в кг
чешуя	SCA	кг		чешуя - например, черепахи, других рептилий, рыб, панголинов
семя	SEE	кг	количество	Семена
раковина	SHE	количество	кг	сырой или необработанный раковина моллюсков
сторона	SID	количество		стороны или бока шкур; не включает рамки Тинга крокодилов (см. раздел «кожа»)
скелет	SKE	количество		практически целые скелеты
кожа	SKI	количество		по существу цельные шкуры, сырые или дубленые, включая шкуры, крокодиловые каркасы тинга, внешнюю подкладку тела, с чешуей или без нее
кусочек кожи	SKP	кг		кусочки кожи, включая обрезки, сырые или дубленые
череп	SKU	количество		Череп
суп	SOU	кг	l	суп – например, из черепахи
образец (научный)	SPE	кг/л/мл/ кол-во.		научные образцы – включают кровь, ткани (например, почки, селезенку и т.д.), гистологические препараты, сохранившиеся музейные образцы и т.д.
стебель	STE	количество	кг	стебли растений Примечание: Для таксонов <i>Aquilaria</i> spp. и <i>Gyrinops</i> spp., продуцирующих агаровое дерево, предпочтительной единицей измерения является «килограммы». Альтернативной единицей измерения является «число».
плавательный пузырь	SWI	кг		гидростатический орган, в том числе

				стекловолокно/осетровый клей
хвост	TAI	количество	кг	хвосты - например, каймана (для кожи) или лисицы (для отделки одежды, воротников, удавов и т. Д.), Также включают хвостовой плавник китообразных.
зуб	TEE	количество	кг	зубы – например, кита, льва, бегемота, крокодила и т.д.
древесина	TIM	м3	кг	необработанная древесина, кроме пиловочника, пиломатериалов и трансформированной древесины
трансформированная древесина	TRW	м3	кг	согласно коду Гармонизированной системы 44.09: Древесина (включая планки, фризы для паркетных полов, не собранные), непрерывной формы (шпунтовые, рифленые, v-образные, бисерные и т..) по любым краям, концам или граням, независимо от того, строганы они или нет, шлифованы или сращены.
трофей	TRO	количество		трофей – все трофейные части одного животного, если они экспортируются вместе: например, рога (2), череп, плащ, задняя шкура, хвост и ноги (т.е. десять образцов) составляют один трофей. Но если, например, череп и рога являются единственными экземплярами животного, которые вывозятся, то эти предметы вместе должны быть записаны как один трофей. В противном случае предметы должны быть записаны отдельно. Целое чучело записывается под заголовком «BOD». Одна только шкура записывается в разделе

				«SKI». Торговля «полным креплением», «плечевым креплением» и «полукреплением», а также любыми соответствующими частями одного и того же животного, экспортируемыми вместе по одному и тому же разрешению, должна указываться как «TRO»
хобот	TRU	количество	кг	хобот слона. Примечание: Хобот слона, экспортируемый вместе с другими трофейными предметами от того же животного по тому же разрешению как часть охотничьего трофея, должен быть указан как «TRO».
бивень (необработанная слоновая кость)	TUS	количество	кг	по существу целые бивни, не обработанные. Включает бивни слона, бегемота, моржа, нарвала, но не другие зубы - Примечание. Целые резные бивни должны быть указаны как резьба - слоновая кость (см. «IVC» выше).
листы шпона – ротационный шпон -строганный шпон	VEN VEN	м3 м ²	кг кг	тонкие слои или листы древесины одинаковой толщины, обычно толщиной 6 мм или менее, обычно очищенные (ротационный шпон) или строганные (строганный шпон), для использования при изготовлении фанеры, для облицовки мебели, контейнеров для шпона и т. д.
ВОСК	WAX	кг		Воск
изделия из дерева	WPR	количество	кг	производимые изделия из дерева, в том числе готовые изделия из дерева, такие как мебель и музыкальные инструменты.

Ключ к единицам измерения

Единица измерения	Код объекта
Грамм (г)	GRM
Килограммы (кг)	KGM
Литров	LTR
Миллилитры (мл)	MLT
Метры (м)	MTR
Кубические сантиметры (см ³)	CMQ
Квадратные метры (м ²)	MTK
Кубические метры (м ³)	MTQ
Количество образцов	NAR

Примечание. Если единица измерения не указана, предполагается, что это означает «число» (например, количество живых животных).

Названия стран и территорий

Страны и организации, перечисленные ниже, обозначены в соответствии с *английскими названиями стран и кодовыми элементами*, опубликованными Международной организацией по стандартизации (ISO). Устаревшие названия стран и территорий сохраняются для целей регистрации реэкспорта образцов, происходящих из этих мест.

Список ISO основан на перечне, включенном в *Стандартный код страны или района Организации Объединенных Наций для статистического использования*, установленный Статистическим управлением Организации Объединенных Наций. Названия стран, территорий или других районов соответствуют названиям, приведенным в *Терминологическом бюллетене Организации Объединенных Наций*, издаваемом Департаментом конференционного обслуживания. Некоторые дополнительные организации включены в [международный стандарт ISO](https://www.iso.org/obp/ui/#search) ("См. <https://www.iso.org/obp/ui/#search>") с целью обеспечения более полного глобального охвата.

Однако эти обозначения не подразумевают выражения какого бы то ни было мнения со стороны Секретариата СИТЕС или Секретариата Организации Объединенных Наций относительно правового статуса какой-либо страны, территории, города или района или их властей или относительно делимитации их границ или рубежей.

Код	Имя
AF	Афганистан
AX	Аландские острова
AL	Албания
DZ	Алжир
AS	Американское Самоа
AD	Андорра
AO	Ангола
AI	Ангилья
AQ	Антарктида
AG	Антигуа и Барбуда
AR	Аргентина
AM	Армения
AW	Аруба
AU	Австралия
AT	Австрия
AZ	Азербайджан

BS	Багамские Острова
BH	Бахрейн
BD	Бангладеш
BB	Барбадос
BY	Беларусь
BE	Бельгия
BZ	Белиз
BJ	Бенин
BM	Бермуды
BT	Бутан
BO	Боливия, Многонациональное Государство
BQ	Бонайре, Сент-Эстатиус и Саба
BA	Босния и Герцеговина
BW	Ботсвана
BV	Остров Буве
BR	Бразилия
BN	Бруней Дар-эс-Салам
BG	Болгария
BF	Буркина-Фасо
BI	Бурунди
CV	Кабо-Верде
KH	Камбоджа
CM	Камерун
CA	Канада
KY	Каймановы острова
CF	Центральноафриканская Республика
TD	Чад
CL	Чили
CN	Китай
CX	Остров Рождества
CC	Кокосовые (Килинг) острова
CO	Колумбия
KM	Коморские Острова
CG	Конго
CK	Острова Кука
CR	Коста-Рика
CI	Кот-д'Ивуар
HR	Хорватия
CU	Куба
CW	Кюрасао
CY	Кипр
CZ	Чешская Республика
KP	Корейская Народно-Демократическая Республика
CD	Демократическая Республика Конго
DK	Дания
DJ	Джибути
DM	Доминика
DO	Доминиканская Республика
EC	Эквадор
EG	Египет
SV	Сальвадор
GQ	Экваториальная Гвинея
ER	Эритрея
EE	Эстония
SZ	Эсватини
ET	Эфиопия
FK	Фолклендские (Мальвинские) острова*
FO	Фарерские о-ва

Между правительствами Аргентины и Соединенного Королевства Великобритании и Северной Ирландии существует спор о суверенитете над Фолклендскими (Мальвинскими) островами.

FJ	Фиджи
FI	Финляндия
FR	Франция
GF	Французская Гвиана
PF	Французская Полинезия
TF	Французские Южные Территории
GA	Габон
GM	Гамбия
GE	Грузия
DE	Германия
GH	Гана
GI	Гибралтар
GR	Греция
GL	Гренландия
GD	Гренада
GP	Гваделупа
GU	Гуам
GT	Гватемала
GG	Гернси
GN	Гвинея
GW	Гвинея-Бисау
GY	Гайана
HT	Гаити
HM	Остров Херд и острова Макдональд
VA	Святой Престол
HN	Гондурас
HK	САР Гонконг
HU	Венгрия
IS	Исландия
IN	Индия
ID	Индонезия
IR	Иран, Исламская Республика
IQ	Ирак
IE	Ирландия
IM	Остров Мэн
IL	Израиль
IT	Италия
JM	Ямайка
JP	Япония
JE	Джерси
JO	Иордания
KZ	Казахстан
KE	Кения
KI	Кирибати
KW	Кувейт
KG	Кыргызстан
LA	Лаосская Народно-Демократическая Республика
LV	Латвия
LB	Ливан
LS	Лесото
LR	Либерия
LY	Ливия
LI	Лихтенштейн
LT	Литва
LU	Люксембург
MO	Макао
MG	Мадагаскар
MW	Малави

MY	Малайзия
MV	Мальдивы
ML	Мали
MT	Мальта
MH	Маршалловы Острова
MQ	Мартиника
MR	Мавритания
MU	Маврикий
YT	Майотта
MX	Мексика
FM	Микронезия, Федеративные Штаты
MC	Монако
MN	Монголия
ME	Черногория
MS	Монтсеррат
MA	Марокко
MZ	Мозамбик
MM	Мьянма
NA	Намибия
NR	Науру
NP	Непал
NL	Нидерланды
NC	Новая Каледония
NZ	Новая Зеландия
NI	Никарагуа
NE	Нигер
NG	Нигерия
NU	Ниуэ
NF	Остров Норфолк
MK	Северная Македония
MP	Северные Марианские острова
NO	Норвегия
OM	Оман
PK	Пакистан
PW	Палау
PA	Панама
PG	Папуа – Новая Гвинея
PY	Парагвай
PE	Перу
PH	Филиппины
PN	Питкэрн
PL	Польша
PT	Португалия
PR	Пуэрто-Рико
QA	Катар
KR	Республика Корея
MD	Республика Молдова
RE	Реюньон
RO	Румыния
RU	Российская Федерация
RW	Руанда
BL	Сен-Бартелеми
SH	Острова Святой Елены, Вознесения и Тристан-да-Кунья
KN	Сент-Китс и Невис
LC	Сент-Люсия
MF	Сен-Мартен
PM	Сен-Пьер и Микелон

VC	Сент-Винсент и Гренадины
WS	Самоа
SM	Сан-Марино
ST	Сан-Томе и Принсипи
SA	Саудовская Аравия
SN	Сенегал
RS	Сербия
SC	Сейшельские Острова
SL	Сьерра-Леоне
SG	Сингапур
SX	Синт-Мартен
SK	Словакия
SI	Словения
SB	Соломоновы Острова
SO	Сомали
ZA	Южная Африка
GS	Южная Георгия и Южные Сандвичевы острова*
SS	Южный Судан
ES	Испания
LK	Шри-Ланка
SD	Судан
SR	Суринам
SJ	Шпицберген и Ян-Майен
SE	Швеция
CH	Швейцария
SY	Сирийская Арабская Республика
TW	Тайвань, провинция Китая
TJ	Таджикистан
TH	Таиланд
TL	Тимор-Лешти
TG	Того
TK	Токелау
TO	Тонга
TT	Тринидад и Тобаго
TN	Тунис
TR	Турция
TM	Туркменистан
TC	Острова Теркс и Кайкос
TV	Тувалу
UG	Уганда
UA	Украина
AE	Объединённые Арабские Эмираты
GB	Соединенное Королевство Великобритании и Северной Ирландии
TZ	Объединенная Республика Танзания
UM	Малые отдаленные острова Соединенных Штатов
US	Соединенные Штаты Америки
UY	Уругвай
UZ	Узбекистан
VU	Вануату
VE	Венесуэла, Боливарианская Республика
VN	Вьетнам
VG	Виргинские острова, Британские
VI	Виргинские острова, США
WF	Острова Уоллис и Футуна
EH	Западная Сахара
YE	Йемен
ZM	Замбия
ZW	Зимбабве

ФЕВРАЛЬ 2024

РАБОТАЕМ НАД ТЕМ, ЧТОБЫ
ТОРГОВЛЯ ДИКИМИ ВИДАМИ БЫЛА
ЗАКОННОЙ И УСТОЙЧИВОЙ НА
БЛАГО ПЛАНЕТЫ И ЛЮДЕЙ

TRAFFIC

TRAFFIC
+44(0)1223 331 997
traffic@traffic.org
traffic.org